
Agenda Urbana de Sant Cugat del Vallès

Fase segona. Anàlisi i diagnòstic.

Juliol 2022



H A B I T A T G E , U R B A N I S M E I A C T I V I T A T S



Finançat per
la Unió Europea
NextGenerationEU



GOBIERNO
DE ESPAÑA



Pla de Recuperació,
Transformació
i Resiliència



Diputació
Barcelona

CRÈDITS

EQUIP REDACTOR:

PAISAJE TRANSVERSAL

Jorge Arévalo
Guillermo Acero
Celia García
Marta Villota

Arquitecto-Urbanista
Arquitecto-Urbanista
Arquitecta-Urbanista
Ingeniera de Montes

Ángela Peralta
Consol Prados
Pedro Bravo
Rocío Cortés

Arquitecta-Urbanista
Polítologa-Socióloga
Periodista
Economista

ENS DESTINATARI:

Ajuntament de Sant Cugat del Vallès

Rossend Dou
Maite Ramos

Assessor d'Economia i Hisenda
IGEPESI

CONTRACTACIÓ I GESTIÓ:

DIPUTACIÓ DE BARCELONA / ÀREA D'INFRAESTRUCTURES I ESPAIS NATURALS

GERÈNCIA DE SERVEIS D'HABITATGE, URBANISME I ACTIVITATS
Servei d'Urbanisme

Josep A. Báguena
Eulàlia Mata

Tècnic del Servei d'Urbanisme
Tècnica del Servei d'Urbanisme

ÍNDEX

1	INTRODUCCIÓ.....	4
1.1	Sobre aquest pla.....	5
1.2	Metodologia	5
2	ANÀLISI INTEGRADA	14
2.1	OE1. Territori, paisatge i biodiversitat	18
2.2	OE2. Model urbà.....	24
2.3	OE3. Canvi climàtic	32
2.4	OE4. Gestió de recursos i economia circular	38
2.5	OE5. Mobilitat sostenible	46
2.6	OE6. Cohesió social i equitat	54
2.7	OE7. Models productius i economia urbana	64
2.8	OE8. Habitatge	74
2.9	OE9. Transició digital	80
2.10	OE10. Instruments, governança i qualitat	84
3	DADES DESCRIPTIVES.....	90

1.

INTRODUCCIÓ

1.1 SOBRE AQUEST PLA

La Diputació de Barcelona ha posat en marxa els denominats Projectes Transformadors, integrats en el Pla d'Actuació Municipal (PAM) 2021-2023 de la corporació, els quals expressen el seu compromís amb la localització i l'assoliment dels ODS. La Gerència de Serveis d'Habitatge, Urbanisme i Activitats (GSVUA) desenvolupa el Projecte transformador 13, denominat "Impuls de les Agendes Urbanes Locals".

L'Agenda Urbana Local (AUL) es planteja com el marc de planificació urbana integral de referència per als municipis, a través del qual els ens locals estableixen estratègies urbanes a mitjà i llarg termini i la seva concreció en plans, projectes i programes amb una visió integral i participativa. La seva materialització obre la porta a un nou escenari que haurà de regir les polítiques en aquest àmbit durant la dècada pròxima. Es tracta, a més, d'un marc d'orientació per a les polítiques de finançament, especialment les europees, i per tant una oportunitat per a les entitats locals.

En aquest context el municipi de Sant Cugat del Vallès es troba actualment davant el repte de reflexionar i adequar els projectes de ciutat a un marc vàlid per a plantejar les polítiques i els projectes locals d'acord amb una nova estructura transversal. A aquest efecte es vol accentuar el paper de la tecnologia i la digitalització, física i procedimental, de l'ajuntament per a generar un marc d'acció basat en l'intercanvi continu de la informació i la reciprocitat entre els agents que intervenen.

L' AUL incorpora com a elements fonamentals:

- La materialització dels principis de les agendes globals en polítiques i accions concretes.
- La planificació urbana integral del municipi.
- La renovació de les fórmules d'intervenció i gestió del territori.
- La identificació dels principals reptes i projectes d'oportunitat del municipi.
- L'establiment d'un marc general per a l'accés al finançament extern.
- L'impuls d'un nou model de governança multinivell, transversal i participativa.

1.1.1 Marc del projecte

Adaptar i desplegar la nova Agenda Urbana en l'àmbit local representa una oportunitat per a aconseguir ciutats i pobles més sostenibles i inclusius, generant amb això entorns de qualitat, saludables, segurs i resilents, per al que resulta necessari incorporar noves metodologies de planificació urbana integral, metodologies que permetin transformar els principis i eixos temàtics de les Agendes Urbanes en Plans d'Acció concrets i viables, a través dels quals es defineixin les prioritats i els objectius de futur de cada municipi.

Aquest projecte posa en pràctica una metodologia que busca facilitar el procés d'elaboració de Plans d'Acció vinculats a la Nova Agenda Urbana per a les entitats locals a les quals assisteix la Diputació de Barcelona. Amb això es vol fomentar que els municipis comptin amb estratègies marc, a través de les quals es desenvolupin projectes i iniciatives alineades amb els objectius de l'Agenda Urbana.

1.2 METODOLOGIA

1.2.1 Marc contextual

L'ONU va aprovar en 2015 l'Agenda 2030, que estableix 17 Objectius de Desenvolupament Sostenible que van des de l'eliminació de la pobresa fins a la lluita contra el canvi climàtic, la defensa del medi ambient, la igualtat de gènere o l'educació, entre altres.

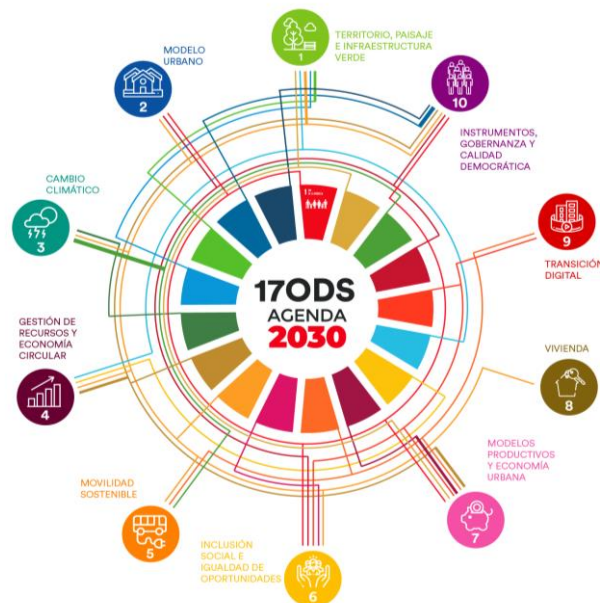
Aquest compromís internacional per al desenvolupament sostenible també va ser assumit per Europa amb la finalitat de convertir-se en una regió pionera en la implementació de l'Agenda 2030 i va culminar en la signatura del Pacte d'Amsterdam en 2016 pel qual les institucions europees i Estats membres es comprometien a traslladar aquest repte a les seves polítiques i marcs orientadors.

Per la seva part, l'Agenda Urbana Espanyola (AUE), aprovada en 2019, és una eina que trasllada les metes urbanes de tots els ODS a 10 objectius generals i 30 objectius estratègics per a facilitar a les Administracions Locals l'elaboració de les seves pròpies Agendes i principalment els seus Plans d'Acció.

A nivell autonòmic, també es va aprovar en 2017 l'Agenda Urbana de Catalunya i es va iniciar el procés de participació per a la seva elaboració. Proposa una estructura basada en 4 principis i 6 pilars temàtics en els quals es condensen l'ampli conjunt d'objectius i reptes marcats per l'Agenda 2030 de l'ONU.

Tant l'Agenda 2030 de l'ONU, com els objectius de l'Agenda Urbana Espanyola i l'Agenda Urbana de Catalunya, busquen establir les bases del desenvolupament sostenible al qual defineixen com “el desenvolupament capaç de satisfer les necessitats del present sense comprometre la capacitat de les futures generacions per a satisfer les seves pròpies necessitats”.

És en aquest marc de principis, eixos temàtics i objectius sobre el quals s'estructura la metodologia que seguirà l'Agenda Urbana de Sant Cugat, i amb la que es garanteix l'alineació de les polítiques i estratègies municipals amb els Objectius de les Agendes, i que serà un instrument clau tant per al desenvolupament municipal futur com per a l'accés a convocatòries europees.



1.2.2 Pla de treball

Adaptar i desplegar la nova Agenda Urbana en l'àmbit local representa una oportunitat per a transformar els principis i eixos temàtics de les Agendes Urbanes en Plans d'Acció concrets i viables, a través dels quals es defineixen les prioritats i els objectius del futur de cada municipi.

El Pla d'Acció Local de l'Agenda urbana serà el document a través del qual els municipis materialitzin els principis i objectius generals de la nova Agenda Urbana en polítiques i accions transformadores concretes.

Davant altres documents de caràcter reglat com són els de planejament urbanístic, les Agendes Urbanes no es troben subjectes a una metodologia tancada. Per contra, en la seva pròpia naturalesa hi ha la flexibilitat i la capacitat d'adaptar-se a diferents realitats i contextos. Per això cal pensar en aquesta metodologia com una orientació dels passos a donar i les eines a emprar en la redacció d'una Agenda Urbana.

El Pla de Treball estableix les següents fases per a l'elaboració del Pla d'Acció de l'Agenda Urbana Local:

F1. Treballs inicials

Fase preliminar dirigida a establir el marc general del procés de planificació i a realitzar una primera immersió en el context de Sant Cugat. En aquesta fase es concreten les bases per al posterior procés d'anàlisi i planificació a nivell metodològic, organitzatiu i participatiu.

Una reunió inicial amb l'Ajuntament va servir per a orientar les següents tasques desenvolupades:

- Definir temàtiques i objectius
- Elaborar el Pla de Treball
- Dissenyar el procés de comunicació i participació

La proposta de treballs final respon a unes necessitats i prioritats concretes de l'Ajuntament i se centra en la construcció d'un marc vàlid per a plantejar les polítiques i els projectes locals d'acord amb un nou model de governança que integri el paper de la tecnologia i la digitalització per a generar un marc d'acció basat en l'intercanvi continu de la informació i la reciprocitat entre els agents que intervenen.

A més, es van fixar els acords i compromisos en relació al desenvolupament dels treballs i es van identificar als interlocutors de l'Ajuntament que realitzaran un seguiment i facilitaran la informació necessària de caràcter municipal.

F2. Anàlisi i diagnòstic

Els treballs d'anàlisi i diagnòstic ofereixen una radiografia de la realitat urbana i territorial del municipi i permeten extreure les conclusions per a la posterior definició de l'estratègia i del Pla d'Acció. Es combina l'anàlisi de caràcter tècnic –estudis d'indicadors, treball de camp, anàlisi d'altres plans i projectes, etc.- amb les percepcions i aportacions dels agents més rellevants.

Els indicadors utilitzats per a aquesta anàlisi són les Dades Descriptives ¹establertes per l'Agenda Urbana Espanyola juntament amb una selecció dels indicadors dels Cercles de Comparació Intermunicipals de la Diputació de Barcelona. Els primers, s'obtenen de la Base de dades de la AUE facilitada pel Ministeri de Foment a partir de diferents fonts oficials disponibles, d'accés gratuït i amb informació desagregada a nivell municipal i actualització periòdica. El seu objectiu és facilitar una aproximació a la situació actual de les ciutats espanyoles i es presenten dins del Marc Estratègic de la AUE com a eina per a facilitar la presa de decisions. Les dades es comparen amb els valors de referència corresponents al primer quartil, al valor mitjà i al tercer quartil segons el clúster per grandària de població del municipi: municipis de més de 100.000 habitants, municipis d'entre 50.000 i 100.000, d'entre 20.000 i 50.000, d'entre 5.000 i 20.000 habitants i municipis menors de 5.000 habitants. Aquesta base metodològica comuna facilita la lectura homogènia i la comparació a nivell estatal.

¹ *Dades descriptives de l'Agenda Urbana Espanyola*. Setembre 2021. (https://www.aue.gob.es/recursos_aue/2021-09-01_anexo_datos_descriptivos.pdf).

Els Cercles de Comparació Intermunicipals corresponen amb un mètode de treball, que s'actualitza amb periodicitat anual, en relació amb la prestació i gestió dels serveis municipals. Entre els seus objectius està mesurar, comparar i avaluar resultats, mitjançant uns indicadors comuns consensuats.

Totes dues qüestions, l'anàlisi de caràcter tècnic i les percepcions recollides, de manera conjunta, serveixen per a detectar les principals problemàtiques urbanes i les necessitats i aspiracions del municipi, així com per a identificar les fortaleses i els valors a potenciar en el territori.

Les tasques dutes a terme en aquesta fase són:

i. Recollida i anàlisi de plans i projectes proporcionats per l'Ajuntament, i que permet valorar l'impacte i els beneficis de les diferents actuacions desenvolupades així com les dificultats i barreres trobades. En aquest document, es sintetitzen les principals conclusions recollides en aquesta documentació, així com s'identifiquen les propostes, projectes i programes d'actuació que planteja.

A continuació es mostra una llista dels documents revisats fins avui:

- Pla d'emergència climàtica.
- EDUSI Sant Cugat.
- Pla d'Actuació Municipal 2020-2023.
- Pla Estratègic de Subvencions 2020-2023.
- Pla de Govern de l'Ajuntament de Sant Cugat 2019-2023.
- Pla Estratègic de l'Esport de Sant Cugat del Vallès 2017-2026.
- Fonaments Educatius del Pla de Dinamització Educativa.
- III Pla d'Igualtat de gènere per a la ciutadania de Sant Cugat del Vallès 2018-2021.
- Pla d'acció per l'energia sostenible i el clima de Sant Cugat del Vallès. PAESC 2021-2023.
- Reactivem la ciutat: Pla de Reactivació Econòmica COVID19.
- Pla Director de Cooperació al Desenvolupament, Pau i Drets Humans de Sant Cugat del Vallès 2017-2021.
- Pla Director de la Música Clàssica 2017-2021.
- Pla Estratègic del barri Monestir-Sant Francesc de Sant Cugat del Vallès.
- Pla de prevenció de riscos i promoció de la salut en relació al consum de drogues i l'ús de pantalles 2020-2024.
- Pla Local d'infància i adolescència de Sant Cugat del Vallès.
- Vulnerabilitats i riscos als impactes del canvi climàtic del municipi de Sant Cugat.
- Memòria Drets Socials, Igualtat, Ciutadania, Salut i Infància 19.
- Observatori Sociològic de Sant Cugat – 42a onada.
- Percepció de la ciutadania entorn el COVID-19 (Maig del 2020).
- Reglament del Consell de Joves (12/17) de Sant Cugat del Vallès.
- Normes dels Pressupostos Participatius de barri.
- Reglament de funcionament intern dels Consells de Barri.
- Reglament Consell dels Infants de Sant Cugat.
- Resultats de les votacions dels Pressupostos Participatius de barri.
- Organigrama de l'Ajuntament.
- Reglament Consell dels Infants de Sant Cugat
- Agenda 2030 del municipi de Sant Cugat

- Pla de Mobilitat Urbana
- Pla Director del Verd Urbà
- Pressupost 2022
- Pla d'Igualtat, Feminismes i LGBTI 2021-2025
- Memòria Drets Socials, Igualtat, Ciutadania, Salut i Infància 2020
- Manual identitat visual corporativa
- Campanya Sant Cugat Ets Tu
- Projecte de Naturalització dels Espais de la Vora de Collserola (Projecto Bordes)
- ReConnectaEnVerd
- Pla de Reactivació Econòmica Covid19. Pla impulsem l'Ocupació
- Memòria 2021 Servei d'Ocupació Municipal. Sant Cugat Feina
- Baròmetre inclusiu 2020
- Reglament de Participació Ciutadana
- Inspira Sant Cugat
- Document estratègic Ca n'Ametller
- Llibre recull conclusions CCI
- Memòria costos 2020
- Informe executiu costos i indicadors
- Estudi Mercat d'oficines (Savills)
- Informe Observatori nucli comercial
- Memòria Executiva Promoció Econòmica
- Estudi de viabilitat per a la implementació d'un APEU comercial
- Estudi Nou Centre Emprenedoria Sant Cugat
- Pla Director de Comerç 2021-2023
- Pla Director de l'Economia Social i Solidaria
- Memòria Promoció Econòmica- CLSE
- PEPNat_Collserola
- Manual de bones pràctiques (Policia Local)
- PLADIR Pla Director de la Policia
- Informe Memòria anual 2021
- Quadre Resum Indicators Cercles de Comparació Intermunicipal: Policia, Abastament d'aigua, Biblioteques, Cementiris, Serveis culturals, Enllumenat públic, Escoles bressol, Escoles música, Espais escènics, Esports, Mediació ciutadana, Mercats municipals, Museus locals, Neteja viària, OMIC, Recollida i tractament de residus, Serveis locals ocupació, Serveis socials, Verd urbà, Seguretat alimentària
- Agenda Urbana de Catalunya
- Dades bàsiques dels municipis metropolitans, 2022
- Pla d'Habitatge Assequible 2030

- i. **Anàlisi dels instruments de governança.** S'estudia tant el funcionament intern com els instruments i canals de participació existents en el municipi, la seva representativitat i incidència real i efectiva.

- ii. **Anàlisi de la Hisenda local.** S'identifica la capacitat inversora de l'Ajuntament i les necessitats financeres per a alinear les propostes del Pla d'Acció a aquestes, i incentivar la redacció de pressupostos pluriennals que impliquin major vincle de les propostes de l'Agenda Urbana Local, i alhora identificar altres formes de finançament externes.
- iii. **Entrevistes amb personal tècnic municipal.** Reunions amb la finalitat de realitzar una aproximació inicial a les problemàtiques, potencials i dinàmiques del municipi, i a la situació d'aquest en el context territorial. Tenen una durada aproximada d'una hora i mitja i es desenvolupen a partir d'un guió tipus adaptat als àmbits competencials de les diferents Àrees i Organismes, però permetent un desenvolupament obert que faciliti l'obtenció d'informació qualitativa i valoracions dels tècnics. A més, les reunions amb personal tècnic serviran per a completar la informació recollida inicialment (estudis, plans, projectes, dades disponibles), així com per contrastar el seu contingut i vigència.

A continuació es mostra una relació de les persones entrevistades fins avui i l'àrea a la qual pertanyen:

Tècnic/a	Cargo y área /departamento
Rosend DOU	Coordinador Agenda Urbana
Ferran VILLASEÑOR	Coordinador General
Maite RAMOS	Responsable en Planificació i Control
Jani MIÑARRO	Responsable d'Organització de l'Oficina d'Agenda Urbana
Marina CASALS	Sots-Directora Participació Ciutadana
María FERRER	Cap servei Serveis Socials
Josep Maria MOMPIN	Director de Qualitat Urbana i Mobilitat
Jordi NÚÑEZ	Gerent de PROMUSA
Joaquim MARTIN	Inspector en cap de Seguritat Ciutadana i Protecció Civil
Santi COCA	Cap Servei Tecnologia i Desenvolupament digital
Esther SAMON	Responsable Empresa i Comerç
Glòria GARCIA	Cap del Servei d'Ocupació
Carles MIRÓ	Director àmbit Cultura, Educació, Joventut, Esports
Silvia GONZALEZ	Cap de Comunicació
Maria José MENIER	Cap de secció en Gestió d'Urbanisme i projectes
Albert FARRAS	Arquitecte d'Urbanisme i projectes
Gemma LÓPEZ	Cap de Servei de Medi Ambient i Sostenibilitat
Joana ASTALS	Cap de Servei de Parcs i jardins
Mercè SERRE	Cercles de comparació
Pepe GARCÍA, Isabel	Responsable de l'Oficina I+D Accessibilitat universal
Fanny ALES	Tècnica GIS

- iv. **Diagnòstic.** A partir de l'estructura temàtica proposada i del conjunt de Dades Descriptives del municipi que recull la AUE, es realitza un diagnòstic de la realitat urbana del municipi així com del model de governança. Aquestes variables permeten, en conjunt, una anàlisi integrada que servirà de base per a identificar les qüestions significatives i les conclusions que orientaran l'elaboració del Pla d'Acció.

S'utilitza l'eina d'anàlisi DAFO, que permet realitzar una síntesi de la informació rellevant per cadascuna de les temàtiques, identificant els factors clau del territori en la seva vessant interna (Febleses i Fortaleses) i externa (Amenaces i Oportunitats).

Els temes analitzats, seguint l'estructura marcada per la AUE, són:

Territori, paisatge i infraestructura verda	Ús de sòl
	Paisatge i patrimoni natural i cultural
	Connectivitat ecològica
Model urbà	Ciutat compacta i diversitat d'usos
	Espais públics inclusius i de qualitat
	Biodiversitat i medi ambient urbà
	Millora de barris i reciclatge urbà
	Eficiència i millora de l'edificació
Canvi climàtic	Prevenició
	Contaminació i emissions GEH
	Resiliència
Gestió de recursos i economia circular	Energia renovable
	Ús dels recursos
	Economia verda i consum responsable
	Reducció i gestió de residus
Mobilitat sostenible	Ciutat de proximitat
	Maneres de transport sostenible
Inclusió social, igualtat d'oportunitats i activitat sociocultural	Vulnerabilitat urbana i social
	Igualtat i oportunitats
	Desenvolupament sociocultural, identitat
Models productius i economia urbana	Productivitat local
	Turisme
	Economia col·laborativa
Habitatge	Qualitat de l'habitatge
	Dret a l'habitatge
Transició digital	Digitalització
	Administració electrònica
Instruments i governança	Marc normatiu
	Participació, transparència i govern multinivell
	Finançament i despesa pública
	Sensibilització, formació i comunicació

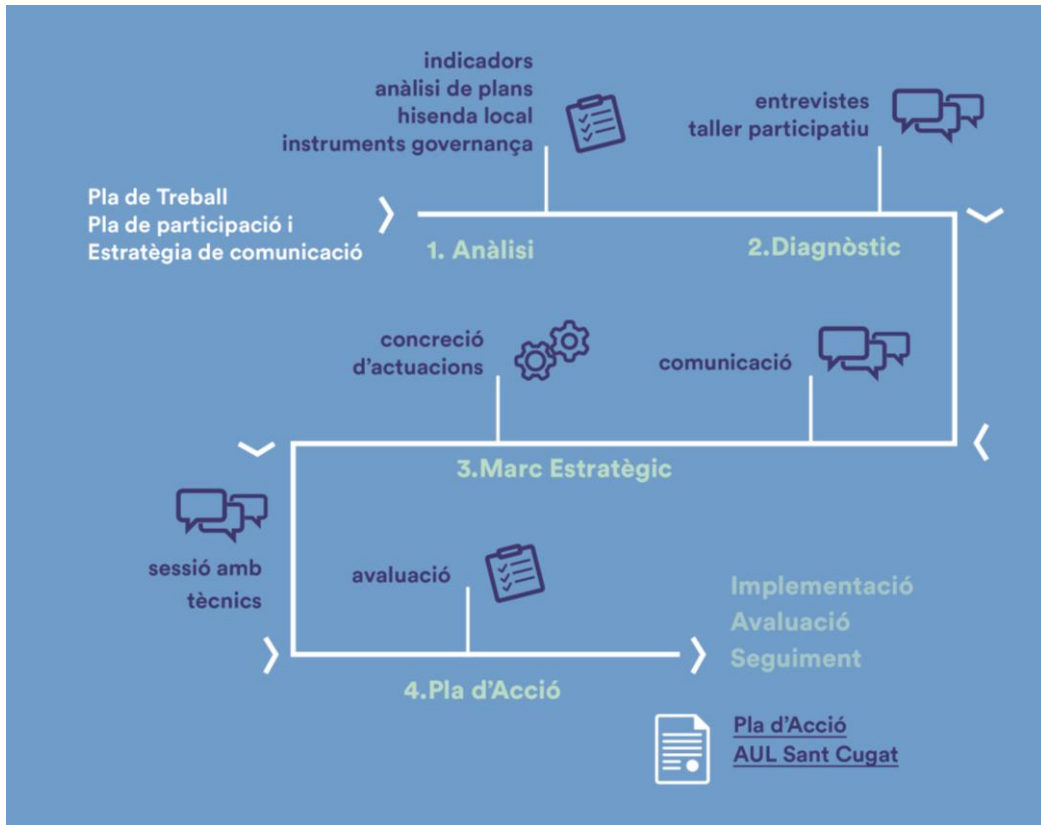
F3. Pla d'Acció

Aquesta fase està dirigida a la formulació dels Objectius i Línies d'Actuació i a la identificació dels Projectes Estructurants a través dels quals es materialitzarà l'estratègia, per al que es prendran com a base les conclusions extretes en la fase anterior.

Es produirà un primer plantejament d'estratègies i projectes, que conformaran el Marc Estratègic. Aquesta proposta serà contrastada i revisada a través d'una sessió de treball amb personal tècnic municipal, i posteriorment quedarà recollida en el document final del Pla d'Acció.

F4. Seguiment

Finalment, la metodologia d'elaboració de la AUL comprèn la definició de mecanismes d'avaluació i seguiment a implementar durant el procés d'execució del propi Pla i dels projectes associats. Per això es definirà una bateria d'indicadors de seguiment sobre la base dels objectius marcats de manera que, conforme avanci la implementació del pla, es disposi de mecanismes per a analitzar el nivell de compliment d'aquests objectius. D'altra banda, es definirà l'estructura de governança com a continuació dels grups i espais generats per a l'elaboració del Pla, però adaptats a aquesta nova fase.

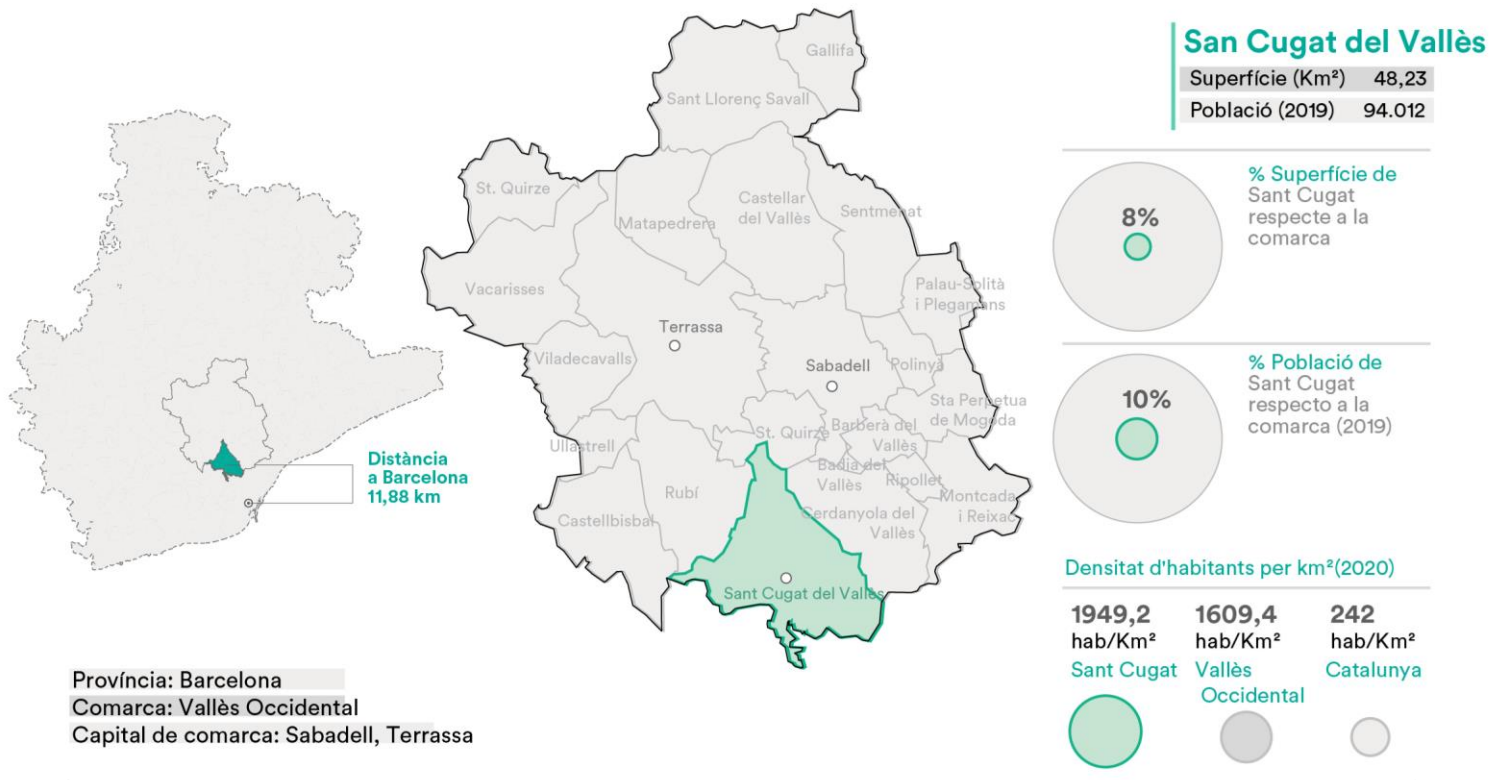


2.

ANÀLISI

INTEGRADA

Caracterització general



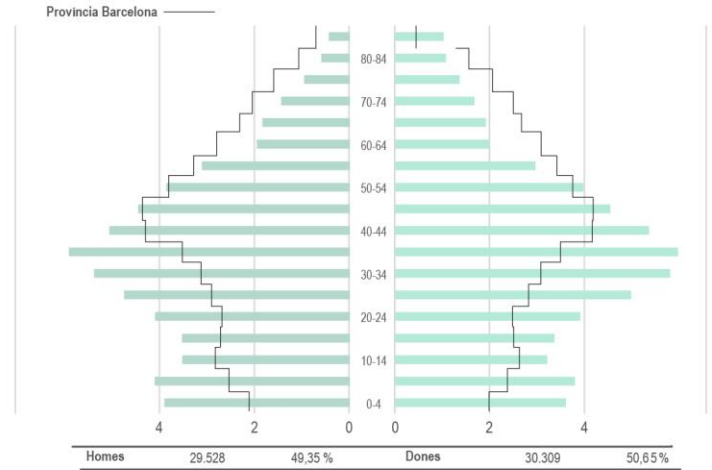
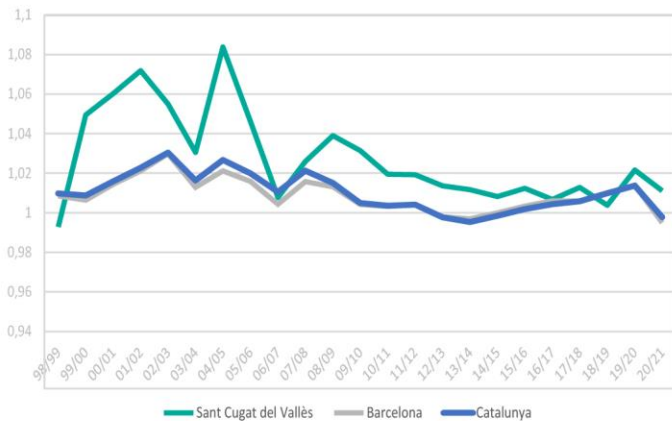
Sant Cugat del Vallès és un municipi de la Comarca del Vallès Occidental (Barcelona) i forma part, al seu torn, de l'Àrea Metropolitana de Barcelona, sent el tercer municipi en major extensió d'aquesta regió (48,2 km²) després de Barcelona (100,3 km²) i Begues (50,4 km²). El terme municipal limita amb el de Barcelona, ciutat de la qual la separen a penes 10 quilòmetres de distància, la qual cosa, unit a la xarxa d'infraestructures de comunicació existent, afavoreix la mobilitat i l'activitat econòmica entre ambdues.

No obstant això, dins d'aquest conjunt, Sant Cugat té un paper predominant a causa d'unes condicions que la fan destacar especialment i la converteixen en una ciutat amb rellevància a nivell autonòmic, nacional i europeu ja que compta amb un important teixit empresarial dedicat fonamentalment a la tecnologia, l'I+D+i i el sector farmacèutic de grans corporacions que han situat les seves oficines aquí. Aquest fet ha provocat l'atracció durant les últimes dècades d'una població amb nivell econòmic alt i la inversió de nombroses empreses, fet que es tradueix un el PIB més alt de Catalunya i una de les ciutats més riques d'Espanya.

Sant Cugat sorgeix entorn del Monestir i al turó de Pere San (Mercat Vell), en l'encreuament dels camins del denominat "corredor del Vallès" que són, al seu torn, eixos pels quals circulen les principals vies de comunicació –carreteres i ferrocarrils-. A banda i banda del nucli urbà es localitzen les conques hidrogràfiques del Besòs i del Llobregat per les quals discorren les rieres que durant segles han anat conformant la topografia de Sant Cugat i en la qual s'han anat situant els diferents assentaments urbans. És precisament aquest traçat el que va donar forma al viari del municipi i a la xarxa urbana d'aigües residuals.

Població

Evolució de la població comparativa

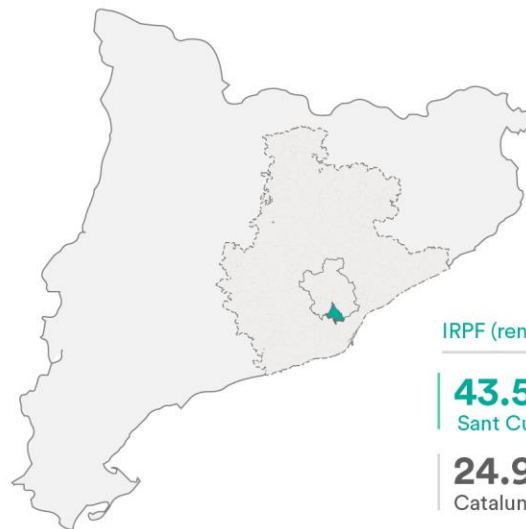


	Formula	Sant Cugat	Vallès Occidental	Catalunya
Dependència	$((\text{Pob. } <16 + \text{Pob. } >64) / (\text{Pob. de 16 a 64})) \times 100$	48,7 %	53,4 %	50,9 %
Dependència població <16 anys	$((\text{Pob. } <16) / (\text{Pob. de 16 a 64})) \times 100$	27,4 %	24,3 %	22,1 %
Dependència població >64 anys	$((\text{Pob. } >64) / (\text{Pob. de 16 a 64})) \times 100$	21,3 %	25,5 %	28,7 %
Envel·liment	$((\text{Pob. } >64) / (\text{Pob. } <16)) \times 100$	78,0 %	105,0 %	129,8 %
Longevitat	$((\text{Pob. } >74) / (\text{Pob. } >64)) \times 100$	17,1 %	18,1 %	20,4 %
Maternitat	$((\text{Pob. de 0 a 4}) / (\text{Dones de 15 a 49})) \times 100$	10,63 %	-	8,99 %
Tendència	$((\text{Pob. de 0 a 4}) / (\text{Pob. de 5 a 9})) \times 100$	94,99 %	-	83,34 %
Renovació de la població activa	$((\text{Pob. de 20 a 29}) / (\text{Pob. de 55 a 64})) \times 100$	176,83 %	-	84,88 %

Actividad económica

Empresas por sectores (2021)

	Sant Cugat	Catalunya
Indústria	2,83%	5,59 %
Construcció	6,97%	12,04 %
Serveis	84%	49,17 %
Comerç, transport i hostaleria	22,09%	33,20 %
Informació i comunicació	4,25%	2,51 %
Activitats financeres i d'assegurances	3,16%	2,11 %
Activitats immobiliàries	7,19%	7,48 %
Activitats professionals i tècniques	31,55%	19,42 %
Educació, sanitat i serveis	15,3%	8,58 %
Altres serveis personals	6,66%	9,07 %



IRPF (renda bruta 2019)

43.505€
Sant Cugat del Vallès

24.984€
Catalunya

Ocupació del sòl

Sòl protegit

Sant Cugat Vallès Occidental

42%

Superfície protegida
2.006 Ha del
total municipal

25%

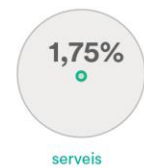
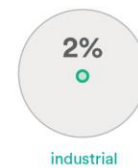
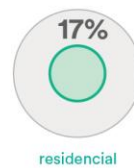
Superfície protegida
14725 Ha del
total comarcal

Núm. Espais naturals

1

Sant Cugat
compta amb 1
espais naturals
del total dels 4 de
la Comarca

Usos del sòl en Sant Cugat



Uso del sòl	Superfície (m²)	Porcentaje
Activitat econòmica, Industrial	958092	2%
Activitat econòmica, Serveis	843982	2%
Altres	236129	0,5%
No urbanitzable	1040683	2%
Residencial	8418941	17%
Sistemes	36066469	75%
Urbanitzable	701276	1%
Total general	48265572	100%

La topografia i l'entramat de rieres connecten el sòl urbà amb l'entorn natural circumdant, destacant el Parc Natural de la Serra del Collserola, un dels espais naturals de major entitat a Catalunya i que ocupa més de la meitat del terme municipal de Sant Cugat. Això fa que, al costat de la resta de la infraestructura verda del municipi, Sant Cugat es localitzi en un entorn privilegiat de gran valor ecològic, que li aporta innumbrables beneficis, tant a nivell ambiental com social, cultural i econòmic.

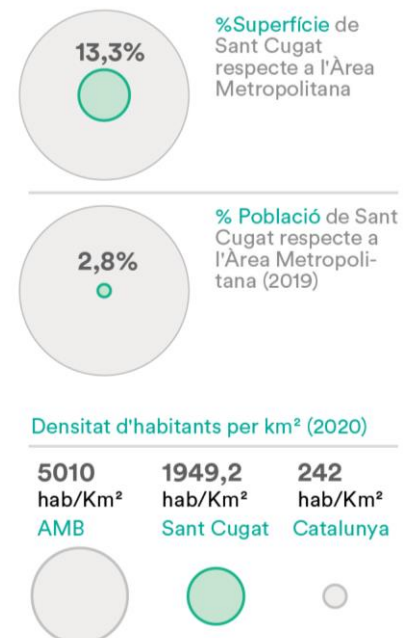
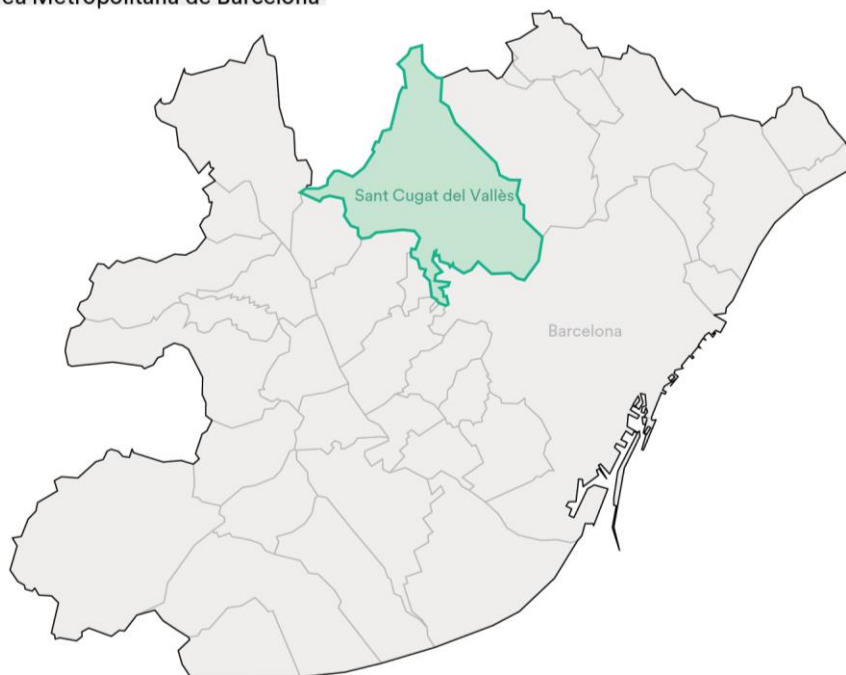
A nivell social, compta amb una ciutadania implicada i amb bona disposició al canvi, a més d'un teixit associatiu i unes estructures organitzatives àmplies i molt actives, la qual cosa, en el seu conjunt, situen a Sant Cugat en una posició molt favorable per a la posada en marxa de solucions innovadores i un replantejament del model de ciutat.

Sant Cugat dins de l'Àrea Metropolitana de Barcelona

Dins de l'Àrea Metropolitana de Barcelona (AMB), Sant Cugat del Vallès és el cinquè municipi en nombre d'habitants; no obstant això, està lluny de Barcelona, la ciutat que concentra major població (un 49,7% del total del AMB) amb 1.636.762 habitants, i on la densitat de població és molt alta en relació a la resta de municipis (16.149,3 hab/km² enfront dels 5.010 hab/km² del AMB i els 1.949,2 hab/km² de Sant Cugat), qüestió que crida l'atenció quan l'àrea de Barcelona (101,4 km²) tan sols duplica a la de Sant Cugat, 48,2 km². Aquest fet s'explica per dues raons principalment: el model urbà de dispersió i baixa densitat de les zones residencials de Sant Cugat i que es tracta del municipi amb major superfície del Parc del Collserola, un espai protegit i, per tant, de sòl no urbanitzable.

També té a veure el paper que juga Barcelona, com a capital de la regió i de Catalunya, i node d'atracció d'activitat econòmica i de població, amb una ubicació estratègica a nivell europeu, i en el trànsit de mercaderies i fluxos comercials.

Àrea Metropolitana de Barcelona





2.1. TERRITORI,
PAISATGE I
BIODIVERSITAT

Ordenar el territori i fer un ús racional del sòl, conservar-lo i protegir-lo:

- **Ordenar el sòl de manera compatible amb el seu entorn territorial.**
- **Conservar i millorar el patrimoni natural i cultural i protegir el paisatge.**
- **Millorar les infraestructures verdes i blaves i vincular-les amb el context natural.**

Dades descriptives AUE	Espanya*	Sant Cugat	Quartil
D02A Superfície de cobertura artificial per municipi (%).	21,15	42,84	4C
D02B Superfície de cultius per municipi (%).	23,75	3,48	1C
D02C Superfície de zona forestal i deveses per municipi (%).	33,44	53,71	4C
D03A Superfície municipal destinada a explotacions agràries i forestals (%).	0,21	0,05	1C
D03B Superfície destinada a explotacions agràries i forestals respecte al sòl urbà i urbanitzable delimitat de la ciutat (%).	1,04	0,10	1C
D04 Superfície municipal de sòl no urbanitzable (%).	76,57	53,52	1C

Datos descriptivos AUE	Espanya*	Sant Cugat	Quartil
D05 Superfície de zones verdes per cada 1.000 habitants.	2,45	6,52	4C
DST02 Percentatge d'àrees de sòl de desenvolupament respecte al total del sòl urbà (%).	34,53	5,68	1C
DST03 Sòl urbanitzable delimitat respecte al total del sòl urbà (%).	27,30	5,24	1C
DST04 Percentatge d'àrees de sòl en desenvolupament d'ús residencial respecte al total de sòl urbà (%).	21,33	0,69	1C
D17B Percentatge de superfície d'infraestructures de transport respecte al terme municipal (%).	2,35	4,76	4C

Dades complementàries	Ref*	Sant Cugat
Superfície d'Espais Naturals Protegits (%)	14,70	52,20

Indicador extret dels Cercles de Comparació (DIBA, 2020)			
oferta d'espais verds	Sant Cugat	2019	2020
		m ² espais verds/ habitant	Grup

El territori de Sant Cugat abasta una extensió de 48,2 km² dels quals aproximadament la meitat corresponen al Parc Natural de la Serra de Collserola, l'espai natural protegit de major entitat en l'Àrea Metropolitana de Barcelona i un dels més importants a nivell autonòmic.

El Parc ha constituït un element natural de control del desenvolupament urbà al nord-oest de Barcelona i suposa una franja de separació entre tots dos municipis a més d'un espai amb alt valor ecològic per a la regió.

No obstant això, els desenvolupaments urbans de Sant Cugat en la segona meitat del s.XX, sorgits en la seva majoria de manera informal –Les Planes, La Floresta–, es van estendre per les zones limítrofes amb el Parc, integrant-se en la massa forestal i ocupant terrenys amb una acusada orografia, la qual cosa suposa una problemàtica juntament amb un escàs nivell d'urbanització, baixa qualitat de les construccions, falta d'infraestructures públiques i xarxes de transport i dificultat per a la prestació de serveis.

D'aquesta manera, en el nucli urbà de Sant Cugat, que s'estén limitat per la Serra de Galliners i la Serra de Ca n'Amat al nord i la Serra de Collserola al sud, es diferencien dos models d'ocupació del territori: un àmbit de major densitat i compactat entorn del barri antic i, en continuïtat amb aquest, un model expansiu de baixa densitat que transcendeix els límits del Parc Natural i ocupa

les zones forestals.

El municipi es troba travessat per un gran nombre d'infraestructures de diversa naturalesa. La carretera AP-7/B-30 al nord, connecta Sant Cugat amb altres municipis de la corona metropolitana i l'E-9/C-16, que el recorre de nord a sud, ho uneix amb Barcelona. Se sumen les infraestructures ferroviàries –Rodalíes i FGC, Ferrocarrils de Catalunya- que, en el seu conjunt, produeixen una fragmentació del territori i dificulten la connexió entre barris i la continuïtat de xarxes de vianants i ciclistes.

La ciutat de Barcelona, a menys de 10 km de distància, i la proximitat a altres municipis de l'àrea metropolitana exerceixen una gran influència a Sant Cugat, tant en els fluxos de mobilitat com en la resta de dinàmiques urbanes, especialment les derivades de l'activitat econòmica (els sectors de la tecnologia, les empreses farmacèutiques i les grans corporacions, que es concentren en les àrees terciàries al nord del municipi, són forts pols d'atracció d'inversió econòmica i població amb alt nivell adquisitiu). A més, la bona comunicació amb Barcelona i la curta distància que els separa, suposen un atractiu per a molts col·lectius.

Encara així, l'estructura radial del conjunt de les infraestructures de comunicació, afavoreixen la connexió amb Barcelona en detriment de la connexió entre municipis veïns de la corona metropolitana.

2.1.1 Usos del sòl

Un 53% de l'àrea de Sant Cugat és sòl forestal, on la major part l'ocupa el Parc protegit de Collserola (representa un 42% de l'àrea total del municipi). La resta del sòl de Sant Cugat es reparteix aproximadament en un 15% per a equipaments i zones industrials i un 35% per a sòl residencial. Al seu torn, un 91% del sòl residencial és d'habitatge unifamiliar (Mirasol, Valldoreix, La Floresta i Les Planes), mentre que el 9% restant és d'habitatge col·lectiu (nucli urbà principalment²).

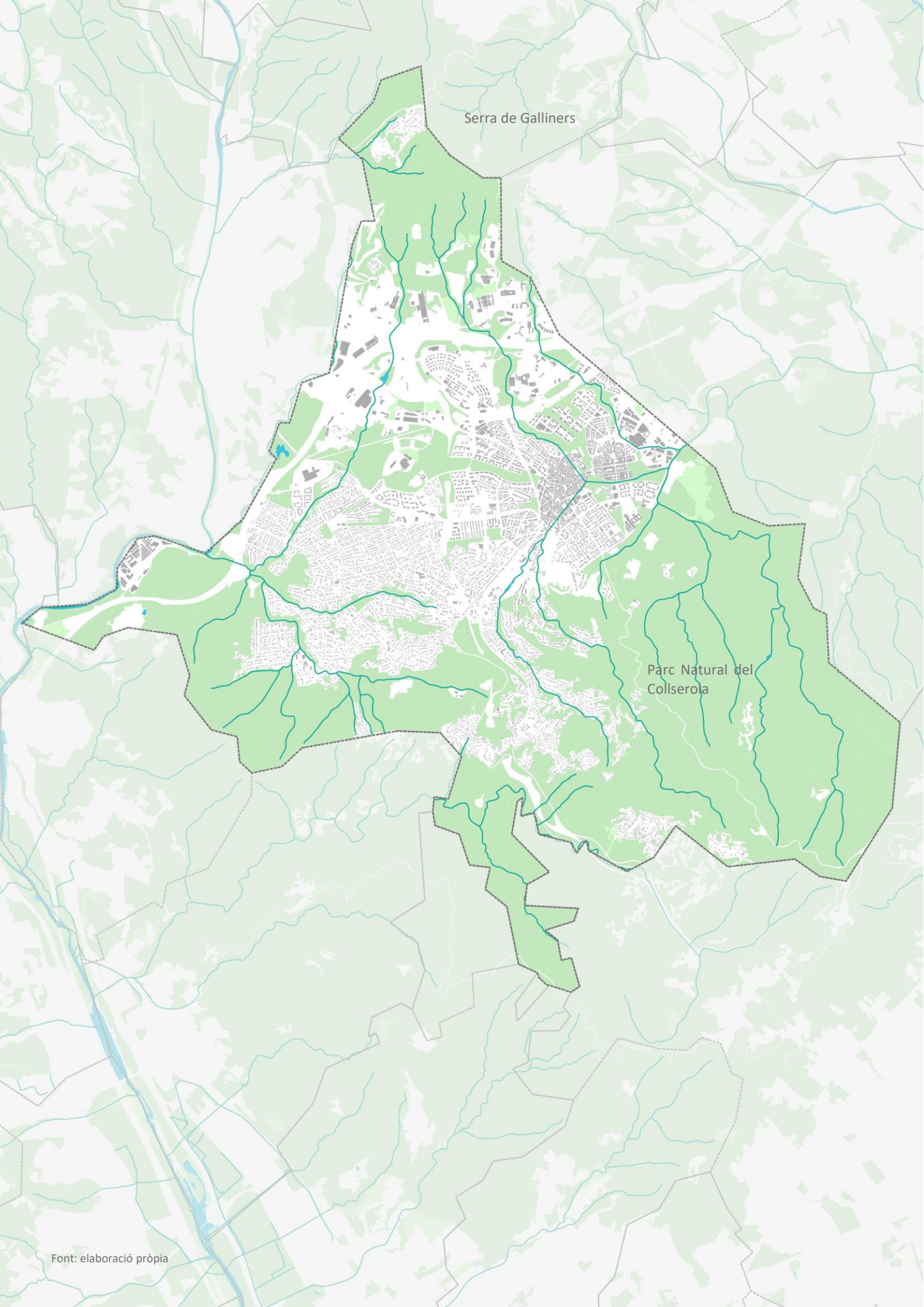
2.1.2 Infraestructura verda, patrimoni natural i cultural

Destaca el Parc del Collserola com a element de major valor ecològic del municipi, sent Sant Cugat el municipi amb major superfície dins del Parc. A més, Sant Cugat compta amb grans masses forestals al nord i una àmplia xarxa de zones verdes urbanes de diferents tipologies distribuïdes pel municipi i que, en determinats punts, adopten una estructura radial que permet la connectivitat amb aquests espais naturals periurbans.

Els torrents i rieres s'articulen com els principals corredors ecològics dins del territori, sent un element principal de la infraestructura verda i determinants de l'estructura i articulació de les zones verdes urbanes com en el cas de la Riera de Volpelleres, el Bosc de Volpellers i el Parc de Ca Vernet.

La diversitat d'espais naturals i la introducció dels teixits urbans en aquests, han posat de rellevància la necessitat de treballar en la protecció de les franges limítrofes entre l'entorn natural i l'entorn construït, permetent així generar una major continuïtat entre aquests espais i augmentar la seva resiliència enfront del risc d'incendis i altres amenaces.

² Dades extretes de l'Agenda 2030, Sant Cugat cap al desenvolupament sostenible (Ecostudi, 2022).



Serra de Galliners

Parc Natural del
Collserola

<p><u>DEBILITATS</u></p> <p>Presència de grans infraestructures viàries (AP-7 i C-16) i ferroviàries (Ferrocarrils de la Generalitat de Catalunya i RENFE) que produeixen un impacte ambiental per l'ocupació i fragmentació del territori.</p> <p>La Serra de Collserola suposa un obstacle físic considerable de comunicació amb Barcelona i amb altres municipis adjacents.</p> <p>Falta d'articulació de les franges limítrofes entre l'entorn natural i l'entorn construït, que suposa una discontinuïtat entre aquests espais i un major risc front incendis i altres amenaces.</p>	<p><u>AMENACES</u></p> <p>El transport públic supramunicipal concebut de manera radial respecte a Barcelona no permet una òptima comunicació transversal de l'àrea metropolitana.</p> <p>Fort atracció de la ciutat de Barcelona que subjuga el rol i les dinàmiques urbanes de la ciutat.</p>
<p><u>FORTALESES</u></p> <p>Entorn natural de valor immediatament accessible a la població.</p> <p>El 53% del territori municipal és forestal i un 42% està inclòs en el Parc Natural de Collserola.</p> <p>Situació dins del context de l'àrea metropolitana i proximitat a Barcelona: alta connectivitat (aeroport, tren, port); accessibilitat a dotacions, serveis, etc.</p> <p>Ubicació geogràfica estratègica del municipi gràcies a les vies de comunicació i infraestructures de transport que el mantenen molt connectat amb la regió metropolitana.</p> <p>Planificació d'actuacions per a la conservació de zones humides.</p>	<p><u>OPORTUNITATS</u></p> <p>Presència d'espais amb alt valor mediambiental a la regió (parcs, platges), dotats amb instruments de gestió consolidats, amb capacitat d'integració en el territori.</p> <p>Les rieres, torrents, zones humides (estanyes), camins i carreteres històriques de la regió, com a elements clau per a preservar les funcions ecològiques dels ecosistemes i entrellaçar socialment les diferents parts del territori.</p> <p>Modificació del Pla General Metropolità (PGM).</p> <p>L'aprovació del Pla Especial de Protecció del Medi natural i del Paisatge de la Serra de Collserola que, al seu torn, permetrà la redacció d'un Pla d'Usos i Gestió.</p>

PROJECTES

INFRAESTRUCTURA VERDA I NATURALITZACIÓ

PROJECTES ESTRATÈGICS

- Implementació d'actuacions per a fomentar la Infraestructura Verda Local a partir del Pla Director de la xarxa de Rieres, Torrents i Zones Humides.
- Pla Reconnecta en Verd.
- Projecte Vores : projecte per a la naturalització de les vores –zones funcionals- del Parc de Collserola.

PROJECTES COMPLEMENTARIS

- Pla de Boscos.
- Modificació del PGM (Pla General Metropolità) del sector de Torre Negra.
- Redacció del Pla d'Usos i Gestió del Parc Natural de la Serra de Collserola.

MILLORA DE LA BIODIVERSITAT I ELS ECOSISTEMES

PROJECTES ESTRATÈGICS

- Implantar el Pla de Protecció i Millora de la Fauna i Flora Urbanes.
- Implantar la silvopastura a l'entorn de Collserola per tal de mantenir amb el ramat el sotabosc, les franges de protecció (seguretat contra incendis) i el mosaic agroforestal.

PROJECTES COMPLEMENTARIS

- Pla tècnic de gestió i millora forestal tant de Ca Bova com de Ca Julià.
- Restauració d'espais degradats (Pedrera Berta).
- Inspeccions in situ en zones de seguretat segons la Llei de Caça, i seguiment del Pla Cinegètic de la ZCC (Zona de Caça Controlada) de Collserola.
- Establir un cronograma d'actuacions d'inspecció en relació a l'activitat cinegètica en establiments comercials, mercats i fires.

PATRIMONI NATURAL I CULTURAL

PROJECTES ESTRATÈGICS

- Realitzar un inventari de camins forestals del Parc del Collserola per a la seva adequació i manteniment, la creació de recorreguts, la prevenció d'incendis, etc.

PROJECTES COMPLEMENTARIS

- Integració del patrimoni natural en el centre urbà.
- Educació mediambiental sobre hàbitats i ecosistemes del municipi.



2.2. MODEL

URBÀ

Evitar la dispersió urbana i revitalitzar la Ciutat existent:

- Definir un model urbà que fomenti la compacitat, l'equilibri urbà i la dotació de serveis bàsics.
- Garantir la complexitat funcional i la diversitat d'usos.

Dades descriptives AUE	Espanya*	Sant Cugat	Quartil	Dades descriptives AUE	Espanya*	Sant Cugat	Quartil
D06 Densitat Urbana. Nombre d'habitants per hectàrea de superfície de sòl urbà (hab./ha).	68,42	43,64	1C	D10B Superfície construïda d'ús residencial respecte al total de superfície construïda (%).	60,87	55,39	1C
D07 Superfície de sòl urbà mixt discontinu sobre sòl urbà mixt total (%).	24,47	19,79	2C	D11 Complexitat urbana.	-	-	-
D08 Densitat d'habitatge per superfície de sòl urbà (Viv/ha).	31,38	15,66	1C	D12A Zones verdes per habitant (m2/hab).	-	-	-
D09 Compacitat urbana. Superfície construïda total per superfície de sòl (m2t/m2s).	0,67	0,46	1C	D12B Densitat zones verdes (%).	-	-	-
D10A Superfície construïda d'ús residencial per superfície de sòl (m2t/m2s).	0,41	0,25	1C	DST01 Densitat d'habitatges previstos en les àrees de sòl de desenvolupament (Viv/ha).	35,17	48,74	4C
				D14 Percentatge del parc edificatori per municipi amb una antiguitat anterior a l'any 2000 (%).	64,69	54,36	2C

Aquest model de creixement, que ha permès la generació del continu urbà, presenta també la forma d'una ciutat difusa, amb gran contrast entre un centre densificat i zones suburbanes de baixa densitat i poc accessibles en molts casos; sumat al baix nivell d'urbanització d'aquests barris, com La Floresta i Les Planes, dificulta la gestió i encareix el cost dels serveis i les xarxes públiques en aquestes zones. A més, existeixen marcades diferències entre barris amb qualitat urbana molt alta i un parc d'habitatges d'alt cost, enfront d'altres amb situacions de precarietat i vulnerabilitat.

Les condicions socioeconòmiques de Sant Cugat en termes globals, situen el municipi en una posició molt avantatjosa per a la posada en marxa de solucions innovadores a nivell urbà, fet que representa, al seu torn, un atractiu per a empreses i població amb nivell adquisitiu alt.

L'estratègia municipal per a Sant Cugat passa per tres objectius globals, que són:

- Vinculat a la gestió de la infraestructura verda, incorporar un enfocament basat en l'ecologia urbana per al conjunt del municipi i implantar el model del verd evolutiu per a la gestió de les zones verdes.
- Transitar a un model de ciutat sostenible i inclusiva, prioritzant l'ús d'energies renovables, reduint el consum energètic i de recursos i implementant un model de mobilitat sostenible que connecti el territori cap a l'interior i l'exterior del municipi i optimitzi els recorreguts.
- Promoció ambiental amb l'objectiu d'implicar la ciutadania en el canvi de comportament i d'una forma transversal amb el conjunt de serveis i àrees de l'Ajuntament.

2.2.1 Morfologia urbana i diversitat d'usos

Sant Cugat es caracteritza per zones urbanes molt diferenciades. D'una banda, es troba un barri antic compacte, envoltat per un conjunt d'eixamples residencials d'habitatge col·lectiu i unifamiliar. Al nord, limitant amb l'AP-7, la C-16 i la infraestructura ferroviària, se situa una peça de recent desenvolupament, el barri de Volpelleres, conformat per habitatges col·lectius principalment de tipologia de poma semicerrada.

D'una altra part, es troba un extens desenvolupament de teixits de baixa densitat que s'estenen des del límit dels eixamples cap a les zones forestals del Parc del Collserola. Aquests teixits, de caràcter monofuncional, estan conformats, gairebé íntegrament, per habitatges unifamiliars de diferent naturalesa, conformant els barris de Mira-sol, Valldoreix, La Floresta i Les Planes.

2.2.2 Xarxa d'equipaments, espais públics i zones verdes

Sant Cugat compta amb una xarxa sòlida d'equipaments públics i zones verdes, que a partir d'una lògica de desenvolupament urbà seguint el traçat de les rieres, ja des de finals dels anys 80 amb els nous barris i desenvolupaments projectats, ha reservat aquestes rieres i les seves riberes com a parcs i jardins públics.

Dins de la xarxa d'equipaments existeix una necessitat d'actualització d'aquests en relació amb l'accessibilitat i l'eficiència energètica. A més, a conseqüència de l'important creixement de població durant les últimes dècades, alguns recursos, com els sanitaris o les biblioteques, no arriben a cobrir la demanda existent.

Indicadors extrets dels Cercles de Comparació (DIBA, 2020)

Mercats municipals		2019	2020
m ² superfície comercial per cada 1.000 habitants	Sant Cugat	107	104
	Grup	42	41

Esport		2019	2020
places disponibles activitats continuades municipals i entitats per cada 1.000 habitants	Sant Cugat	136	137
	Grup	190	128

Espais escènics		2019	2020
Butaques per cada 1.000 habitants	Sant Cugat	10	9,9
	Grup	7,7	7,6

Biblioteques		2019	2020
m ² per cada 1.000 habitants	Sant Cugat	37	37
	Grup	44	43

Cultura		2019	2020
nombre d'equipaments culturals per cada 10.000 habitants	Sant Cugat	1,8	1,7
	Grup	1,1	1,1

Escoles infantils		2019	2020
% cobertura de places	Sant Cugat	100	98
	Grup	96	93

Escoles música		2019	2020
sol·licituds per cada plaça vacant	Sant Cugat	1,2	1,7
	Grup	1,3	1,1

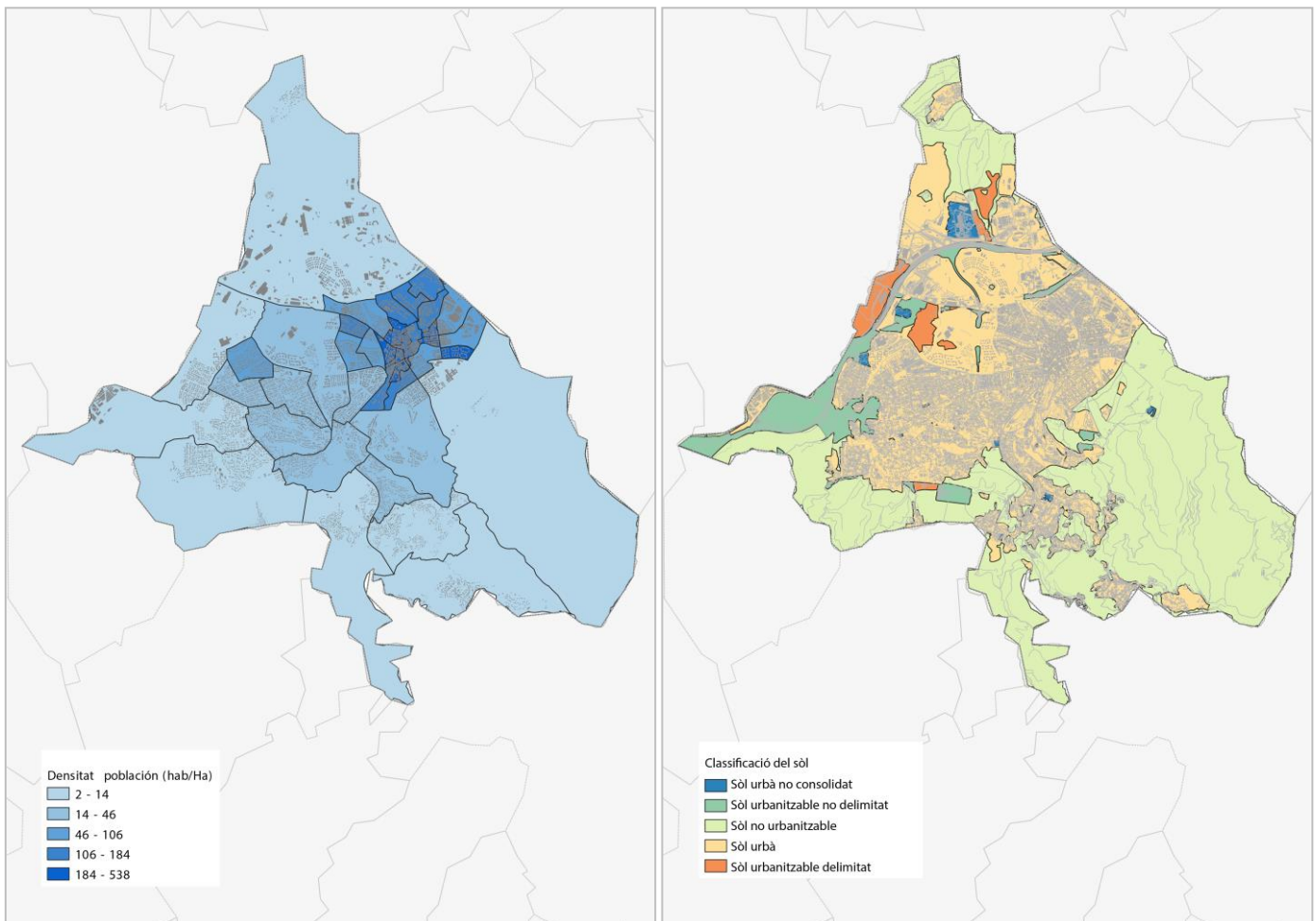
Oferta del verd urbà		2019	2020
m ² de verd urbà /habitant	Sant Cugat	36	35
	Grup	13	13
habitants /arbre	Sant Cugat	1,7	
	Grup	4,7	3,9

Cal destacar una àmplia i equilibrada oferta de centres escolars, amb una proporció similar entre pública, privada i concertada. L'Ajuntament dona suport, entre altres, a les escoles públiques de primària, i també s'encarrega de la gestió de l'ús dels centres educatius fora de l'horari escolar, principalment per a esport i, puntualment, per a activitats culturals. Això optimitza l'ús dels equipaments educatius.

En relació amb la gestió de les zones verdes del municipi, amb l'objectiu de transitar cap a una ciutat més ecològica, s'està aplicant un nou model basat en la reducció de l'ús de fitoquímics i un menor manteniment (segues) per a permetre que la fauna i la flora colonitzin aquestes zones de manera natural.

2.2.3 Regeneració urbana i adequació de l'espai públic

Tenint en compte que les projeccions de població per a 2033 estimen un creixement fins als 102.997 habitants, Sant Cugat té el repte de plantejar nous models de desenvolupament urbà sense fer un ús extensiu del sòl, donat que pràcticament no existeix sòl disponible, sinó actuant sobre els teixits ja consolidats. De moment, es treballa principalment en la rehabilitació (en termes d'eficiència energètica i accessibilitat) del parc immobiliari, que presenta en la seva majoria un bon estat de conservació, i l'adequació dels espais públics.



Font: elaboració pròpia

DEBILITATS	AMENACES
<p>Desigualtats entre el centre urbà (barri antic, Monestir i Sant Francesc), molt densificat, enfront de les zones suburbanes, monofuncionals, de baixa densitat i construcció extensiva.</p> <p>Falta d'estratègia global en el manteniment d'infraestructures i equipaments.</p> <p>Presència de verd urbà comparativament menor en les zones urbanes més densificades, com Monestir i Sant Francesc.</p> <p>La concentració de la centralitat urbana en el barri antic provoca diverses disfuncions: mobilitat radial, contaminació, deficiències d'aparcament, etc.</p> <p>Línies elèctriques i de telefonia que recorren per via aèria en el barri antic, amb impacte visual i risc en episodis de tempesta.</p> <p>Problemàtica d'accessibilitat en la major part del viari del municipi.</p> <p>Les infraestructures de comunicació (FFCC, autopistes) dificulten l'accessibilitat transversal i limiten la connexió entre barris.</p> <p>Recursos sanitaris limitats (falta d'espai i llistes d'espera) a causa del fort creixement de Sant Cugat de les últimes dècades.</p> <p>Falta de centres específics per a infància amb necessitats especials.</p> <p>Falta d'espais de respir social i de contacte per a les famílies de persones amb discapacitats i en situació de dificultat social.</p> <p>La ràtio de biblioteques per habitant està lluny de la que correspon a la mitjana europea.</p>	<p>El ràpid creixement demogràfic demanda una major dotació d'equipaments públics.</p> <p>El model d'ocupació basat en la dispersió posa en risc la salvaguarda de les funcions ecològiques dels espais oberts i la sostenibilitat de tot el sistema metropolità.</p> <p>Ampliació del marc normatiu (en els últims anys de manera considerable), a vegades contradictori.</p> <p>Dificultat per a la gestió i coordinació de criteris en relació amb obres subvencionables per l'AMB, la DIBA i la Generalitat.</p>

FORTALESES	OPORTUNITADES
<p>Àmplies zones verdes i superfície de verd urbà, incloent-hi parcs, places, rotondes, parterres viaris i altres superfícies verdes de la ciutat.</p> <p>Inventari de zones verdes i arbratge, contingut en el Pla Director del Verd Urbà.</p> <p>Les potencialitats del barri antic com a pol d'atracció comercial compensen alguns desequilibris urbans.</p> <p>Desenvolupament urbà de la ciutat dels últims 25 anys amb criteris d'alta qualitat urbana: espais verds, accessibilitat i baixa densitat.</p> <p>Aposta de l'Ajuntament per la innovació, la qualitat urbana i el desenvolupament sostenible.</p> <p>L'existència d'espais d'activitat en contextos centrals i en continuïtat amb les trames urbanes permet la interacció amb els teixits residencials.</p> <p>La gran majoria dels edificis (un 90,9%) estan en bon estat.</p> <p>Sant Cugat disposa d'una notable oferta d'equipaments culturals (el Monestir, el Museu, el Teatre Auditori, etc.).</p> <p>Bona oferta d'educació artística i musical de caràcter públic.</p> <p>Àmplia oferta educativa que comprèn des dels 0 anys a l'educació superior i amb un nombre de places similar a la població escolar.</p> <p>Oferta equilibrada per àmbits dels tres models educatius (públic, concertat i privat).</p> <p>Important oferta de serveis sanitaris privats.</p>	<p>Els assentaments urbans de la regió metropolitana i àmbits territorials veïns, com a elements clau en el creixement demogràfic i econòmic de la regió i en el reequilibri territorial.</p> <p>Integració de grans infraestructures presents en el municipi com a punts intermodals i centralitats metropolitanes (p. ex.: entorn de l'Hospital General a Sant Cugat del Vallès).</p> <p>Oferta educativa amb capacitat atractora per a població de fora del municipi (escoles privades i concertades).</p> <p>Canvi del model d'atenció dels Centris Oberts, cap a un model més integral orientat a la infància i la joventut.</p> <p>Incorporació de criteris de sostenibilitat en la licitació d'obres públiques i projectes.</p> <p>Estudi d'aprofitament dels serveis ecosistèmics de l'arbratge i el bioconfort urbà realitzat recentment amb la Universitat de Sevilla.</p> <p>Diversos reconeixements al canvi de model en la gestió de zones verdes: Premi Biodiversitat de l'Associació Espanyola de Parcs i Jardins Públics (AEPJP) i el Premi de Viles Florides.</p>

PROJECTES

DESENVOLUPAMENT I PLANEJAMENT URBÀ SOSTENIBLE

PROJECTES ESTRATÈGICS

- Pla Estratègic de Desenvolupament Urbà
- Promoure la rehabilitació urbana
- Desprogramar el creixement d'ús residencial amb baixa densitat d'ocupació en Ca Busquets i Ca Cortès.

PROJECTES COMPLEMENTARIS

- Disseny del barri de Ca n'Ametller.
- Estudiar centralitats pendents a l'entorn dels futurs intercanviadors ferroviaris del municipi.
- Millorar els entorns dels centres educatius: assegurances i respectuosos amb el medi ambient
- Crear el servei d'Habitatge i estratègies de Ciutat
- Repensar, al costat de Cerdanyola del Vallès, l'urbanisme de la franja limítrofa entre els dos municipis.

EQUIPAMENTS

PROJECTES ESTRATÈGICS

- Nou Pla d'Equipaments Locals 2019-2030 que inclogui la reserva de sòl per a nous equipaments a mig i llarg termini.
- Actualitzar la xarxa d'equipaments culturals, comunitaris, esportius i d'oci
- Nou centre d'assistència primària (CAP).
- Projecte de biblioteca-espai polivalent (zona parc Ramón Barnils).
- Revisió dels espais de serveis socials descentralitzats, més propers a la ciutadania.

PROJECTES COMPLEMENTARIS

- Treballar amb els organismes i institucions de caràcter supramunicipal per a aconseguir serveis públics propers i de qualitat (urgències pediàtriques 24 hores; hospital de proximitat; centre de dia; altres equipaments sanitaris i/o reforç dels serveis ambulatoris existents).
- Projecte de patis oberts: Utilitzar equipaments escolars en horari extraescolar com a espais comunitaris dinamitzats per un/a monitor/al, que s'obrin al barri per a ús públic i com a espai de convivència.
- Creació d'itineraris saludables entre equipaments i barris de la ciutat
- Acabar equipaments (sala-taller, espais de treball orientats a projectes de residències artístiques).
- Cobrir déficits en la xarxa d'equipaments del cicle de vida (infància, joventut i envelliment actiu):
 - Dotar a la ciutat d'espais per a ús juvenil i potenciar els Espais Joves. Creació dels EJ en Les Plans i la Floresta
 - Crear un espai integral de criança en una escola bressol municipal (ex. L'escola bressol de Cavall Fort)
 - Ampliació dels espais per a acollir els nous serveis del programa de Centres Oberts a La Floresta.
 - Espai actiu per a famílies, infància i pre-adolescents on practicar activitats recreatives.
 - Residència de gent gran/centre de dia
 - Creació d'una escola d'educació especial en Ca Mats
- Nou Pla de la Xarxa de Biblioteques
- Desenvolupar els Instituts escola
- Escola d'educació especial.
- Sala de teatre de format mitjà i oferta a preus més econòmics.
- Institut de música municipal.
- Gestió d'un cinema municipal.
- Equipar tots els districtes amb instal·lacions esportives que permetin una pràctica diversificada.
- Complex esportiu amb piscina coberta
- Mapa d'espais esportius en el mitjà urbà i natural
- Construir un nou espai per als serveis de parcs, jardins i obres de l'Ajuntament.
- Rehabilitar Can Monmany
- Adequar la Masia de Can Rabella

ESPAI PÚBLIC I ZONES VERDES

PROJECTES ESTRATÈGICS

- Nou Pla de Millora de l'Espai Públic 2019-2030: qualitat, sostenibilitat i xarxa d'espais verds.
- Actualitzar el Pla Director del Verd Urbà, incorporant la participació ciutadana i millorar la gestió de les bases de dades GIS (sigles en anglès per a Sistemes d'Informació Geogràfica, SIG).
- Dotar d'accés a la xarxa de sanejament del nucli de població de Mas Fortuny

PROJECTES COMPLEMENTARIS

- Fomentar la cura dels espais verds i la flora autòctona en barris com La Floresta.
- Pla de Risc de l'arbratge
- Potenciar l'espai públic com una instal·lació esportiva municipal més de la ciutat i fomentar les relacions socials a través de les activitats esportives
- Parc Urbà Sant Cugat – Rubí
- Instal·lar pipicans en el municipi (prova pilot en Volpelleres)
- Reurbanització de l'últim tram del camí escolar i l'avinguda de Emeterio Escudero.
- Reurbanitzar l'últim tram del carrer de Sant Francesc d'Assís.
- Continuar la reurbanització i pacificar l'avinguda de Cerdanyola com a eix comercial d'interès turístic
- Pacificació de l'Avinguda de Cerdanyola
- Passarel·la i accessos al Bosc de Volpelleres.
- Arreglar el carrer Verònica (Les Planes)

ORDENANCES, NORMATIVES

PROJECTES COMPLEMENTARIS

- Millorar la informació urbanística, elaborant el text refós del Pla General Metropolità a Sant Cugat
- Pla de millora dels termes de les llicències d'obres i activitats
- Aprovar una Ordenança Reguladora de terrasses



2.3. CANVI CLIMÀTIC

Prevenir i reduir els impactes del canvi climàtic i millorar la resiliència:

- **Adaptar el model territorial i urbà a l'efecte del canvi climàtic i avançar en la seva prevenció.**
- **Reduir les emissions de gasos d'efecte d'hivernacle.**
- **Millorar la resiliència enfront del canvi climàtic.**

Dades descriptives AUE	Espanya*	Sant Cugat	Quartil
D02A Superfície de cobertura artificial per municipi (%).	21,15	42,85	4C
D02C Superfície de zona forestal i deveses per municipi (%).	33,44	53,71	4C
D05 Superfície de zones verdes per cada 1.000 habitants.	2,45	6,52	4C
D12A Zones verdes per habitant (m2/hab).	-	-	-

Dades descriptives AUE	Espanya*	Sant Cugat	Quartil
D12B Densitat zones verdes (%).	-	-	-
D14 Percentatge del parc edificatori per municipi amb una antiguitat anterior a l'any 2000 (%).	64,69	54,36	2C
D18A Vehicles domiciliats cada 1000 habitants.	565,51	553,60	2C

Sant Cugat presenta un model de mobilitat amb alta dependència del vehicle privat, sumat a la dinàmica del conjunt d'àrees d'activitat econòmica del municipi, contribueix de manera considerable a la contaminació atmosfèrica. Les grans vies de comunicació, AP-7 i C-16, comporten, a més, una gran part de la contaminació per gasos contaminants a l'interior del municipi.

No obstant, és la voluntat municipal, recollida en el Pla d'Emergència Climàtica aprovat en 2021, transitar cap a un model de ciutat sostenible i reduir les emissions de Gasos d'Efecte d'hivernacle un 55% de cara a 2030 i aconseguir la neutralitat emissora a partir del 2050. El procés que va conduir a l'aprovació d'aquest Pla, va suposar també la declaració institucional d'Emergència Climàtica en 2020.

Aquest nou marc pretén fer-se extensiu a tots els àmbits per a facilitar la transició i fomentar un canvi de comportament, per al que s'estan duent a terme diferents iniciatives municipals (mesures fiscals per a incentivar l'estalvi energètic o l'ús d'energies renovables, l'aplicació de criteris de sostenibilitat en plecs de licitació, etc.).

A banda de treballar des del local, Sant Cugat treballa en xarxa amb altres municipis i entitats a nivell autonòmic, estatal i europeu, com és el cas del Pacte dels Alcaldes per al Clima i l'Energia, que es va adherir en 2008, amb l'objectiu d'implementar estratègies d'adaptació i mitigació del canvi climàtic.

També està adherit a la Declaració de Vilanova i la Geltrú per l'adaptació a l'efecte del canvi climàtic en el territori i el litoral, dins de la Xarxa de Ciutats i Pobles cap a la Sostenibilitat.

2.3.1 Reducció d'emissions. Adaptació i mitigació del canvi climàtic

Com s'esmentava, el Pla d'Emergència Climàtica recull l'estratègia global per a la lluita contra el canvi climàtic a nivell municipal, però també existeixen altres instruments específics de diferents àrees que tradueixen aquest marc en línies d'acció concretes, donat que les mesures d'adaptació i mitigació del canvi climàtic han d'integrar diferents vessants que van des del planejament fins als aspectes econòmic i social.

A nivell territorial, es treballa per millorar la gestió del sòl i incorporar un enfocament basat en l'ecologia per a la connexió i el funcionament de la infraestructura verda i altres elements clau del paisatge, de tal forma que es garanteixi la provisió dels serveis ecosistèmics d'aquests elements, una qüestió clau per a combatre el risc d'incendis i inundacions que més podrien afectar el municipi. El gran conjunt d'espais verds en el municipi, incloent-hi el Parc Natural de la Serra del Collserola, actua d'element amortidor de les càrregues contaminants.

A nivell d'infraestructures, es té com a objectiu fomentar la mobilitat sostenible per a reduir l'emissió de gasos contaminants, com demostren algunes iniciatives dutes a terme com la recent creació de la Zona de Baixes Emissions, la reducció de la velocitat a l'interior del centre urbà o l'impuls d'iniciatives que redueixen la petjada de carboni pel transport de mercaderies, com el *CargoBike*.

Quant a la producció i l'energia, s'està treballant en el foment de l'ús d'energies renovables i la reducció del consum de recursos, amb mesures com la restricció de plàstics d'un sol ús i la incorporació de mesures d'eficiència energètica en equipaments públics, que es troben desactualitzats referent a això. A més, s'estan elaborant plans i projectes per a l'impuls de l'agroecologia i l'augment del consum local.

<p>DEBILITATS</p> <p>Model energètic contaminant.</p> <p>Emissió de gasos a l'atmosfera per la presència d'indústries químiques en el municipi.</p> <p>El model urbà juntament amb l'activitat econòmica i social del municipi, suposen un elevat índex d'emissions de CO2 (32% més d'emissions per càpita que la mitjana de municipis de més de 50.000 habitants de la província de Barcelona).</p> <p>Contaminació lumínica en la trama urbana, amb gran impacte sobre el medi natural circumdant.</p> <p>Les grans infraestructures viàries i de transport que creuen el municipi generen impacte acústic i vibracions i contaminació atmosfèrica.</p>	<p>AMENACES</p> <p>Territori propens a riscos naturals (incendis forestals i inundacions) amb afectació directa sobre la població; zones urbanitzades pròximes a les zones amb el risc d'incendi forestal.</p> <p>L'àrea metropolitana supera contínuament els límits de contaminació establerts per la UE, principalment a conseqüència de l'elevada mobilitat en vehicle privat.</p> <p>Afectació dels recursos hidrològics, els sòls i els ecosistemes pel canvi climàtic (augment de la temperatura, disminució de les precipitacions, sequeres).</p> <p>Impactes derivats de l'increment del consum de recursos (degradació de les condicions ambientals, esgotament de matèries primeres i generació de residus i contaminants).</p>
<p>FORTALESES</p> <p>Dades de contaminació dins dels límits establerts per la normativa europea.</p> <p>Elevada producció d'energia renovable amb més de 1.000 instal·lacions d'energia solar tèrmica i fotovoltaica existents.³</p> <p>Ordenança Municipal reguladora de la implantació de sistemes de captació d'energia solar per a usos tèrmics i sistemes de bonificacions fiscals en l'IBI, ICIO, IAE i impostos.</p> <p>Primer municipi de Catalunya en nombre d'instal·lacions d'autoconsum fotovoltaica (més de 525).</p> <p>La ubicació geogràfica del municipi als peus de la Serra de Collserola li atorga una major protecció contra la contaminació.</p> <p>Planificació sectorial que aborda els reptes de la mitigació del Canvi Climàtic (Pla Local d'Adaptació al Canvi Climàtic – PAUS -, etc.).</p> <p>Participació en xarxes orientades a la sostenibilitat i Adhesió a l'adaptació a l'efecte del canvi climàtic en el territori i el litoral (Declaració de Vilanova, Xarxa de Ciutats i Pobles cap a la Sostenibilitat).</p> <p>Activitats educatives mediambientals per a fomentar el canvi de comportament, la lluita contra el canvi climàtic i conscienciar sobre la pobresa alimentària.</p>	<p>OPORTUNITATS</p> <p>El territori metropolità és un sistema obert i amb una autosuficiència limitada, amb capacitat per a augmentar la seva eficiència a partir de la circularitat.</p> <p>Pla Clima i Energia 2030 aprovat per l'Àrea Metropolitana de Barcelona en 2018.</p> <p>Incorporació de les Solucions Basades en la Naturalesa (SBN) en l'espai públic i equipaments, com a eina per a afrontar el repte climàtic i combatre els riscos d'exclusió.</p> <p>Polítiques nacionals i europees relacionades amb l'adaptació-mitigació al canvi climàtic; translació a la realitat local.</p> <p>Sensibilització ciutadana en matèria mediambiental.</p> <p>Desenvolupament tecnològic vinculat a l'eficiència energètica.</p>

³ Ibid.

PROJECTES

GENERAL

PROJECTES ESTRATÈGICS

- Implementar el Pla d'Acció contra l'Emergència Climàtica. Crear una Mesa Ciutadana i una Taula Tècnica per a l'Emergència Climàtica.
- Reconèixer-se l'Ajuntament com a agent principal de l'Estratègia d'Emergència Climàtica.

PROJECTES COMPLEMENTARIS

- Desenvolupar estratègies i instruments enfront del risc de sequera.
- Implantar refugis climàtics per a les onades de calor en parcs, carrers i equipaments municipals.
- Unificar i millorar els recursos tècnics i humans en cas d'episodis meteorològics extrems.
- Incorporar criteris ambientals a tots els contractes municipals de manera que s'apliquin criteris de descarbonització.
- Incorporar criteris ambientals a les ordenances municipals.
- Pantalles acústiques a l'entorn de l'AP-7 Mira-Sol i Valldoreix.

SENSIBILITZACIÓ, CAPACITACIÓ

PROJECTES ESTRATÈGICS

- Pla Estratègic de Socialització del Pla d'Emergència Climàtica. Implicar entitats locals en la posada en marxa del Pla mitjançant activitats anuals.
- Formar al personal de l'Ajuntament en matèria d'emergència climàtica.

PROJECTES COMPLEMENTARIS

- Programar campanyes de sensibilització i activitats formatives entorn de l'emergència climàtica.
- Incloure l'impacte ambiental de l'alimentació en les activitats educatives.
- Projecte a les escoles que inclogui el canvi climàtic com a eix vertebrador.
- Sessions formatives amb protecció civil, agents rurals i bombers de la Generalitat en centres escolars per a assegurar la capacitat davant els riscos municipals a edats primerenques.



2.4. GESTIÓ
DE RECURSOS
I ECONOMIA
CIRCULAR

Fer una gestió sostenible dels recursos i afavorir l'economia circular

- **Ser més eficients energèticament i estalviar energia.**
- **Optimitzar i reduir el consum d'aigua.**
- **Fomentar el cicle dels materials.**
- **Reduir els residus i afavorir el seu reciclatge.**

Dades descriptives AUE		Espanya*	Sant Cugat	Quartil	Dades descriptives AUE		Espanya*	Sant Cugat	Quartil
D01	Variació de la població 2010 – 2020 (%).	3,14	13,74	4C	D33	Creixement del parc d'habitatge 2001-2011 (%).	22,10	16,09	1C
D06	Densitat Urbana. Número d'habitants per hectàrea de superfície de sòl urbà (hab/ha).	68,42	43,64	1C	DST06	Percentatge d'habitatges previstos en àrees de desenvolupament respecte al parc d'habitatge existent (%).	20,37	2,14	1C
D08	Densitat d'habitatge per superfície de sòl urbà (Viv/ha).	31,38	15,66	1C	DST07	Habitatges previstos en les àrees de desenvolupament per cada 1.000 habitants.	95,65	7,66	1C
D14	Percentatge del parc edificatori per municipi amb una antiguitat anterior a l'any 2000 (%).	64,69	54,36	2C					

El model urbà de Sant Cugat del Vallès resulta ineficient des del punt de vista del consum de recursos i energia. No obstant això, la disponibilitat de recursos econòmics i d'una gran quantitat de sòl forestal, a més del compromís social i mediambiental per part de la ciutadania, unit a la voluntat de canvi, ofereixen un punt de partida òptim per a una transició energètica i una transformació del model productiu i de consum en el municipi.

Des de diferents àmbits s'estan duent a terme accions en aquesta línia, encara que falta transversalitzar-les perquè els canvis es puguin portar a terme. És el cas del concepte d'Economia Circular, que s'esmenta en diferents plans i projectes, però no existeix com a tal desenvolupat en una estratègia global en la qual s'integrin totes i es treballi amb objectius comuns.

És fonamental la col·laboració amb els governs regionals i altres organismes per al d'atendre el desenvolupament d'iniciatives que transcendeixin l'àmbit municipal, tant en relació amb les competències com amb les oportunitats vinculades a una economia d'escala. En aquest sentit s'han impulsat ja actuacions com, per exemple, en la dinamització de la producció agroecològica a través del Consorci del Parc Natural de Collserola.

2.4.1 Estalvi energètic

Existeixen múltiples iniciatives impulsades des de diferents entitats i instàncies municipals per a l'optimització energètica, matèria que s'ha vist afavorida per les subvencions europees, amb les quals s'han dut a terme projectes com el Projecte Optimus, NewTrend i Roadmaps for Energy. Destaquen també altres accions com la Marató d'estalvi energètic.

Els criteris d'eficiència energètica s'estan traslladant tant als edificis municipals, mancats en molts casos, com al parc d'habitatges, mitjançant ajudes a la rehabilitació energètica i a diferents iniciatives de col·laboració amb diferents universitats com la ETSAV o La Salle.

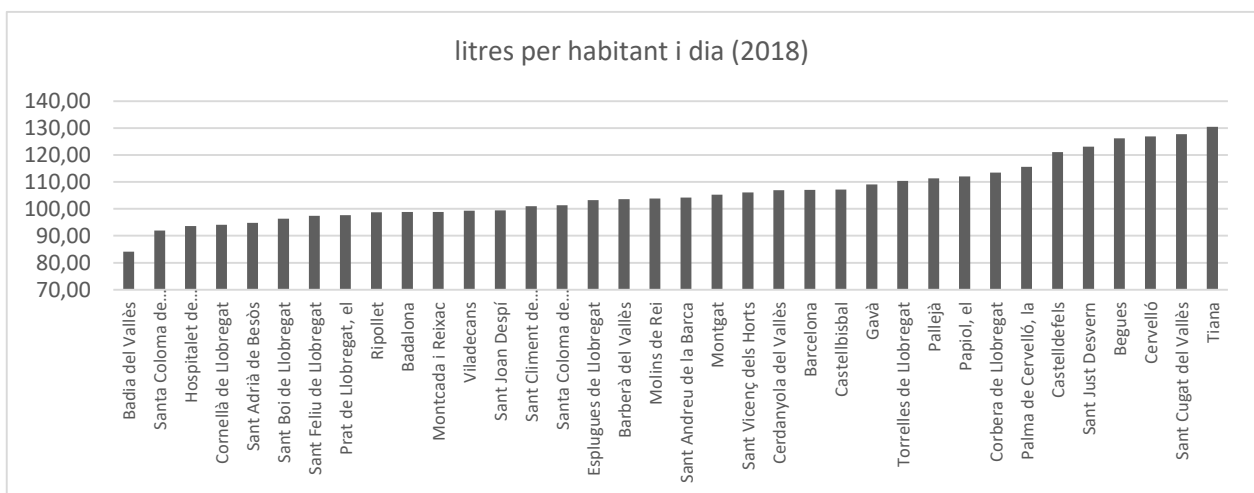
En els barris forestals, existeixen zones amb necessitats d'actualització i millora de les seves xarxes d'infraestructura elèctrica.

2.4.2 Consum sostenible d'aigua

Sant Cugat segueix la tendència de la resta de municipis de l'AMB, sent l'àmbit domèstic on més aigua es consumeix (entorn del 70%), seguit per l'industrial i el municipal. Segons les dades recollides en el Pla d'Emergència Climàtica, es consumeixen una mitjana de 132 litres per habitant i dia.

Un dels objectius és la millora de la gestió del cycle de l'aigua, en el qual l'ús i manteniment dels espais verds juguen un paper fonamental perquè Sant Cugat compta amb una gran massa de zones verdes i espais amb alt consum d'aigua, com el camp de golf. La millora del cycle de l'aigua passa, per tant, per una gestió del verd urbà que inclogui nous enfocaments i tècniques de control i manteniment, construint uns imaginaris fonamentats en el "verd mediterrani".

Aquest plantejament es traslladarà a l'actualització del Pla Director de l'Arbratge, per a incorporar al manteniment del verd urbà una gestió basada en l'optimització i reducció de l'ús de recursos.



Font: Consum domèstic d'aigua per habitant als municipis de l'AMB, 2018 (*La metròpoli en 100 indicadors*. AMB, IERMB)

Com s'observa al gràfic, Sant Cugat és un dels municipis de l'Àrea Metropolitana de Barcelona que més aigua consumeix a nivell domèstic.

2.4.3 Gestió sostenible dels residus

El tractament actual dels residus planteja un ampli marge de millora pel que fa a la seva valorització.

Sant Cugat compta amb recollida selectiva de residus i xarxes separatives de sanejament, si bé encara hi ha zones del municipi, en els barris forestals, en les quals no s'han incorporat aquests sistemes com a conseqüència de les condicions del terreny, el difícil accés i la dispersió del teixit.

D'altra banda, s'han realitzat accions dirigides a la circularitat, encara que en la seva majoria no han tingut continuïtat en el temps, com: el foment del reciclatge i la reducció de residus, la lluita contra el desaprofitament d'aliments, el consum de productes de proximitat i comerç just, i altres programes.

Indicadors tretts dels Cerceles de Comparació (DIBA, 2020)

Ús de l'aigua en el verd urbà		2019	2020
m ³ consum aigua/ habitant	Sant Cugat	2,9	2,4
	Grup	1,6	1,1
% consum d'aigua en el verd urbà respecte el total del consum d' aigua municipal	Sant Cugat	74	71
	Grup	59	52

Ús de l'aigua en el verd urbà		2019	2020
m ³ consum aigua / m ² espais verds	Sant Cugat	0,09	0,08
	Grup	0,16	0,1
% de m ² d'espais verds amv superfície permeable respecte als m ² d'espais verds	Sant Cugat	93	93
	Grup	86	86

Neteja viària		2019	2020
Habitants per paperera	Sant Cugat	57	67
	Grup	45	45
Aigua consumida pel servei de neteja viària / habitant	Sant Cugat	40	45
	Grup	68	87

Enllumenat públic		2019	2020
Consum elèctric per habitant(kWh/hab)	Sant Cugat	62	63
	Grup	48	41

DEBILITATS	AMENACES
<p>Model urbà expansiu energèticament ineficient.</p> <p>Escàs ús de les fonts d'energia renovable i excessiu ús d'energies basades en el carbó.</p> <p>Elevat consum energètic del municipi. Sectors que més consumeixen: transport (35%), terciari-industrial (35%) i domèstic (30%).⁴</p> <p>Desigualtat de la qualitat de les xarxes de proveïment d'aigua i electricitat segons les zones urbanes més antigues o recents.</p> <p>Tractament de residus: un 31,5% es destina a la valorització externa, un 0,3% s'utilitza com a subproducte i el 68,2% restant es distribueix per a tractament físic-químic (52,3%), deposició controlada (8,02%) i incineració (7,6%).⁵</p> <p>Dificultats per a coordinar actuacions de millora de la infraestructura elèctrica, en els barris forestals, amb les companyies energètiques responsables.</p> <p>Falta d'una Estratègia d'Economia Circular.</p>	<p>Baixa estimulació per a l'estalvi energètic i la transició cap a energies netes. Continuitat del model energètic actual.</p> <p>Incertesa dels costos energètics, ja que s'importa la major part dels hidrocarburs.</p> <p>La implantació de fonts renovables comporta una ocupació de sòl amb un fort impacte ambiental i paisatgístic.</p> <p>Complexitat associada als processos de custòdia del territori en relació amb la normativa urbanística.</p>

⁴ Dades extretes del *Pla d'emergència climàtica* de Sant Cugat, 2021.

⁵ Dades extretes de l' *Agenda 2030, Sant Cugat cap al desenvolupament sostenible* (Ecostudi, 2022).

FORTALESES	OPORTUNITATS
<p>Estabilització i contenció del consum energètic.</p> <p>Xarxa separativa en gairebé la totalitat del municipi, en bon estat, encara que pendent d'algunes inversions. Existeix un Pla Director de Clavegueram.</p> <p>Accions per a evitar abocaments d'aigües residuals i assegurar una qualitat de l'aigua òptima. Control i prevenció de legionel·la.</p> <p>Des de l'any 2000, tendència a la disminució del nombre de tones de residus produïts.</p> <p>A partir de 2005, creixement percentual de la recollida selectiva en detriment del rebuig fins a aconseguir una estabilització dels valors.</p> <p>Important descens en el consum d'aigua per habitant i dia des dels 301 litres de l'any 2000 als 132 del 2019.</p> <p>Ordenança municipal per a l'estalvi d'aigua (aprovada en 2008).</p> <p>Augment de la recollida selectiva de residus: del 24,05% en 2010 al 44% actualment.⁶</p> <p>Desenvolupament d'accions i projectes per a l'estalvi energètic i l'optimització dels recursos.</p> <p>Drets energètics: ajuda social per a persones en situació de pobresa energètica i finançament de petites obres per a la millora de l'eficiència energètica.</p> <p>Municipi amb major autonomia financera del AMB.</p>	<p>Implementació de les energies renovables de forma distribuïda en el territori metropolità, sota un model de xarxes de consum més descentralitzat i que permeti un millor aprofitament dels recursos renovables locals (garantint el control dels impactes).</p> <p>Polítiques nacionals i europees relacionades amb la promoció de les energies renovables i l'eficiència energètica.</p> <p>Potencial del teixit industrial per al desenvolupament de polítiques de valorització de residus i generació de models d'economia circular.</p> <p>Ampli desenvolupament tecnològic vinculat a la generació energètica a través de fonts renovables en els entorns urbans i d'estalvi en les infraestructures públiques (enllumenat, etc.).</p> <p>Defensa d'un model de creixement sostenible basat en l'economia circular.</p>

⁶ Dades extretes de l'Agenda 2030, Sant Cugat cap al desenvolupament sostenible (Ecostudi, 2022).

PROJECTES

GENERAL

PROJECTES COMPLEMENTARIS

- Cens d'empreses que realitzen una memòria anual de responsabilitat social, i també d'empreses certificades a partir de sistemes de gestió ambiental (EMAS, ISO, OSHAS, etc.)
- Facilitar l'accés de les PIMES a la realització de plans de responsabilitat social empresarial.
- Implantació de plec tipus amb criteris ambientals i socials mínims a complir per empreses adjudicatàries de béns i serveis.

RESIDUS

PROJECTES ESTRATÈGICS

- Desenvolupar una estratègia d'Economia Circular.
- Aprovar ordenança municipal de gestió i prevenció de residus (incloent recollida selectiva i compostatge).
- Pla Local de Prevenció de Residus

PROJECTES COMPLEMENTARIS

- Col·laborar amb l'Agència de Residus de Catalunya per a garantir la correcta gestió de residus de les empreses.
- Restringir l'ús de plàstics d'un sol ús.
- Fomentar la reparació, reutilització i l'intercanvi d'objectes de segona mà a través de l'Ambiteca, el servei de Reparar Millor que Nou i altres iniciatives

EFICIÈNCIA ENERGÈTICA

PROJECTES ESTRATÈGICS

- Pla de Gestió Energètica d'Edificis Municipals amb estratègies de rehabilitació i gestió energètica.
- Augmentar la producció d'energia elèctrica de fonts renovables i de proximitat.
- Subvencions per a la dinamització d'actuacions d'eficiència energètica. Replantejar el model del finançament d'obres de rehabilitació cap a un més inclusiu.
- Millorar l'eficiència energètica de la xarxa d'equipaments públics i incorporar infraestructures de producció d'energia.

PROJECTES COMPLEMENTARIS

- Aprovar moció política de l'Ajuntament per a l'estalvi energètic d'acord amb les polítiques europees i l'Agenda 2030 per als anys 2030, 2040 i 2050.
- Actualitzar el PAESC per a adaptar-se al canvi climàtic.
- Aprovar criteris de sostenibilitat per a nous equipaments públics
- Aplicar les directives de la UE d'edificis de consum energètic gairebé nul.
- Implantar mesures per a la reducció de la despesa energètica en l'enllumenat públic i els semàfors.
- Potenciar l'ús de biomassa provinent de la gestió sostenible dels boscos de Collserola.
- Desenvolupar el nou contracte tipus AQUEST, per a la gestió energètica i el manteniment d'edificis
- Promoure la titularitat, la propietat i la gestió pública de les xarxes de distribució d'energia elèctrica, i donar suport a una comercialitzadora d'energia pública.
- Promoure comunitats energètiques per a compartir energia renovable. Reforçar la formació a empreses sobre comunitats energètiques.
- Impulsar el desenvolupament de xarxes d'autoconsum fotovoltaic compartit.
- Actualitzar l'ordenança d'energia solar per a usos tèrmics, amb criteris de construcció passiva i eficiència energètica en noves promocions públiques i privades i grans rehabilitacions.
- Implementar un sistema de generació de fred i calor amb energies renovables, i incloure en el planejament urbanístic de sectors no desenvolupats, la instal·lació de sistemes de calefacció urbana centralitzada (district heating).
- Participar en xarxes internacionals per a la transició energètica.

AIGUA

PROJECTES ESTRATÈGICS

- Renaturalitzar espais verds urbans amb criteris mediterranis i de sostenibilitat (baix manteniment) i fer una gestió sostenible.
- Pla Director del cicle de l'aigua.
- Implantar un nou servei municipal de proveïment d'aigua fonamentat en la gestió integral del cicle de l'aigua i actualitzar l'ordenança municipal d'estalvi d'aigua.

PROJECTES COMPLEMENTARIS

- Implantació de SUDS (Sistemes Urbans de Drenatge Sostenible).
- Dipòsit per al pretractament de l'aigua freàtica.
- Protocol de vigilància per al control i prevenció de legionel·la en instal·lacions de baix risc.
- Plans de contingència en el sector privat.
- Concessió del subministrament d'aigua potable del municipi.
- Millorar el sistema de clavegueram a La Floresta.



2.5. MOBILITAT
SOSTENIBLE

Afavorir la proximitat i la mobilitat sostenible:

- **Afavorir la Ciutat de proximitat.**
- **Potenciar maneres de transport sostenible.**

Dades descriptives AUE				Espanya*	Sant Cugat	Quartil	Dades descriptives AUE				Espanya*	Sant Cugat	Quartil
D06	Densitat Urbana. Nombre d'habitants per hectàrea de superfície de sòl urbà (hab/ha).	68,42	43,64	1C	D17B	Percentatge de superfície d'infraestructures de transport respecte al terme municipal (%).	2,35	4,76	4C				
D07	Superfície de sòl urbà mixt discontinu sobre sòl urbà mixt total (%).	24,47	19,79	2C	D18A	Vehicles domiciliats cada 1000 habitants.	565,51	553,60	2C				
D08	Densitat d'habitatge per superfície de sòl urbà (Viv/ha).	31,38	15,66	1C	D18B	Percentatge de Turismes (%).	73,63	68,88	1C				
DST01	Densitat d'habitatges previstos en les àrees de sòl de desenvolupament (Viv/ha).	35,17	48,74	4C	D18C	Percentatge de motocicletes (%).	9,96	18,77	4C				
D17A	Superfície d'infraestructures de transport (ha).	190,59	229,68	3C	DST05	Percentatge d'àrees de sòl en desenvolupament d'ús activitats econòmica (industrial o terciari) respecte al total de sòl urbà (%).	9,78	2,30	1C				
					D22a	Índex d'envelliment de la població (%).	16,03	13,40	1C				

Sant Cugat ha evolucionat conforme a la configuració de les infraestructures de transport, que l'han anat connectant cada vegada més amb Barcelona, fet que ha suposat un dels principals atractius del municipi.

Travessen el municipi d'est a oest l'autopista AP-7/B-30, que la connecta amb els municipis de la corona metropolitana, i l'E-9/C-16 de nord a sud que connecta amb Barcelona, a més de les infraestructures ferroviàries de RENFE (Rodalies) i Ferrocarrils de Catalunya (FGC).

L'existència d'aquestes infraestructures, que afavoreixen la connexió externa front de la interna (200.000 desplaçaments de connexió exterior i 130.000 interiors), genera una fragmentació del territori produint discontinuïtats en la trama urbana que dificulten la connexió entre barris. Té un efecte a nivell global que provoca, sumat a la dispersió del model urbà de baixa densitat, que el transport privat continuï sent el mitjà de transport preferit per la població tant local com no resident: l'ús de l'automòbil representa el 46% del total de desplaçaments interns (60.000 desplaçaments/dia) i el 70% dels desplaçaments de connexió (140.000 desp/dia), que afecten el municipi. Aquest fet es veu afavorit per l'alta disponibilitat d'aparcament a Sant Cugat.⁷

Mentrestant, la cobertura del territori dels diversos sistemes de transport públic tan sols satisfà conjuntament a un 9,2% de la població resident.⁸

Per a revertir aquesta situació s'estan duent a terme diferents accions alineades amb la planificació sectorial (PMUS, etc.) com són la implantació de la Zona de Baixes Emissions en el centre del municipi, la instal·lació dels punts Park&Ride o el foment de l'ús del transport públic a través de les targetes ciutadanes (Tinfant, Tjove, Tsenior i Tgent gran).

⁷ Dades extretes del *Pla de mobilitat urbana*, 2013.

⁸ Dades extretes de l' *EDUSI* de Sant Cugat, 2016.

2.5.1 Xarxa de transport sostenible

A nivell metropolità, l'ús del transport públic no té especial rellevància per al conjunt de la mobilitat a Sant Cugat i, a nivell intern de desplaçament dins del municipi, representa fins i tot un valor inferior. El model de desenvolupament caracteritzat per un ús extensiu del sòl i de baixa densitat en la major part de l'àrea urbana, dificulta i encareix la implantació d'una xarxa de transport públic eficient i capaç de donar cobertura a tota la ciutat.

Aquest fet és palès sobretot en els barris suburbans, on la situació a més s'agreuja en alguns d'ells com La Floresta i Les Planes en concentrar més població vulnerable, que és la que compta amb menys recursos per a optar per un tipus de transport privat, qüestió que deriva en una major exclusió d'aquesta població respecte a la resta del municipi en l'accés a béns i serveis públics.

Entre les solucions adoptades per a esmenar la desconexió que pateixen aquests barris, es va crear el Bus a demanda (StQbus), encara que segueix sense ser suficient per a cobrir totes les necessitats.

A més, la problemàtica amb les competències en relació al transport públic i l'AMB impliquen la necessitat d'abordar el seu traspass a aquesta última.

L'ús de la bicicleta està cada vegada més estès a Sant Cugat, si bé encara no supera l'1% del total de desplaçaments interns. A nivell municipal es fomenta el seu ús amb l'adequació d'itineraris ciclistes i instal·lació d'aparcaments (Bicibox) i altres infraestructures en els barris més centrals i accessibles i, d'altra banda, amb un servei municipal de bicicletes compartides. Destaquen les iniciatives com el CargoBike per a reduir la petjada ecològica en el transport de mercaderies.

Recentment s'ha aprovat l'ordenança municipal per a regular la circulació de bicicletes i Vehicles de Mobilitat Personal (VMP).

2.5.2 Xarxa per als vianants, itineraris quotidians

Malgrat les discontinuïtats de la trama urbana a nivell intern, el desplaçament a peu continua sent el mitjà prioritari per a moure's dins del nucli urbà (50.000 desplaçaments a peu/dia) en tractar-se d'una àrea compacta, amb major oferta de serveis i amb una orografia sense desnivells accentuats, al contrari del que succeeix en els barris de baixa densitat (Valldoreix, La Floresta, Les Planes, Mira-Sol), amb caràcter monofuncional, i on el mitjà de transport principal és el vehicle privat.

Una de les línies en les quals més s'està treballant per a afavorir tant el desplaçament a peu com l'accés segur als equipaments és en la pacificació dels entorns escolars i els camins escolars, amb experiències pilot de transport escolar, com el bus-bici de cooperativa. En l'actualitat, aproximadament un 25% de l'alumnat accedeix a peu a l'escola, però tan sols un 4% utilitza un autobús escolar⁹, per la qual cosa continua predominant l'ús del transport privat per a desplaçar-se als centres.

⁹ Dades extretes de l'EDUSI de Sant Cugat, 2016.



A Terrassa

A Sabadell

AP-7/B-30

Rodalíes

E-9/C-16

Ferrocarrils
FGC

A Barcelona

DEBILITATS	AMENACES
<p>Congestió del trànsit rodat en hores punta als accessos i sortides del municipi degut, principalment, a l'ús excessiu del vehicle privat.</p> <p>Model de desenvolupament urbà extensiu que complica la mobilitat urbana i penalitza la mobilitat interna a peu.</p> <p>L'estructura radial del municipi, centrada en el barri antic, dificulta la comunicació entre barris i els desplaçaments a peu i amb bicicleta.</p> <p>El parcel·lari, molt fragmentat, dificulta l'existència d'aparcaments als edificis, sobretot al barri antic.</p> <p>Poca importància del transport públic en els desplaçaments interns i amb la resta de l'àrea metropolitana.</p> <p>L'autobús interurbà absorbeix només l'1,2% dels desplaçaments de connexió (2.400 desp).¹⁰</p> <p>La xarxa d'autobusos urbans presenta un desequilibri entre les diferents línies: línies de major demanda (L1, L2) amb baixa freqüència de pas, recorregut radial de les línies i falta de connectivitat.</p> <p>Falta de continuïtat en diversos trams de carrils bici, i falta una estructura clara de la xarxa.</p> <p>La congestió viària perjudica el servei d'autobús</p> <p>Ús majoritari de l'automòbil tant en els desplaçaments interns com en els de connexió.</p> <p>Un 53% de la població utilitza el vehicle privat, mentre que els transports no motoritzats els utilitza un 28,1% i el transport públic un 18,1%.¹¹</p> <p>Un 4% dels alumnes utilitzen l'autobús escolar per a accedir o marxar-se del centre escolar.</p> <p>Indisciplina d'aparcament en el nucli urbà per manca d'espais per a càrrega i descàrrega.</p>	<p>Encariment dels combustibles fòssils.</p> <p>Introducció de VMP a través de l'autorització a empreses operadores.</p> <p>Percepció social respecte dels beneficis del vehicle privat: costos, temps, comoditat.</p> <p>Increment dels espais d'activitat dependents de l'automòbil (hipermercats, polígons industrials o d'oficines, centres d'oci, etc.).</p> <p>Bona xarxa d'infraestructures de carreteres que tendeix a incentivar l'ús del vehicle privat en detriment del transport public.</p>

¹⁰ Dades extretes del *Pla de mobilitat urbana*, 2013.

¹¹ Dades extretes de *Agenda 2030, Sant Cugat cap al desenvolupament sostenible* (Ecostudi, 2022).

FORTALESES	OPORTUNITATS
<p>Xarxa completa de transport públic urbà que aprofita recursos propis (autobusos urbans) i supramunicipals per a ús local (FGC actuen com un metre urbà).</p> <p>Estacions de ferrocarril com a importants nodes intermodals per a la gestió i distribució de la mobilitat.</p> <p>Equilibri intern entre sistemes motoritzats i no motoritzats (48% de desplaçaments interns a peu i amb bicicleta).¹²</p> <p>Augment de l'ús quotidià de la bicicleta els darrers anys.</p> <p>Facilitat per a estacionar en gran part del municipi. L'aparcament de rotació (zones blaves) i els aparcaments públics subterranis presenten una ocupació baixa (7,9% i 46,7%, respectivament).¹³</p> <p>Conversió en zona de vianants i restricció de trànsit als carrers del barri antic que no permeten l'aparcament en calçada.</p> <p>El barri antic disposa de carrers de plataforma única que han millorat notablement la qualitat urbana dels carrers i potenciat els desplaçaments a peu.</p> <p>Centre urbà ben comunicat per transport públic, bicicleta i gràcies als aparcaments públics propers.</p> <p>Planificació sectorial en favor de la mobilitat sostenible</p> <p>La xarxa de parcs i jardins faciliten la integració de la mobilitat ciclista.</p> <p>Distància assequible entre àrees residencials a les estacions de ferrocarril per als desplaçaments amb bicicleta.</p>	<p>Programes i fons autonòmics, nacionals i europeus, que faciliten i promouen les infraestructures de mobilitat urbana sostenible.</p> <p>Context actual afavoridor de la transformació del model de transport i mobilitat.</p>

¹² Dades extretes del *Pla de mobilitat urbana*, 2013.

¹³ Dades extretes de l'*EDUSI* de Sant Cugat, 2016.

PROJECTES

GENERAL

PROJECTES ESTRATÈGICS

- Reestructurar la gestió de l'accés al barri antic de vehicles privats a partir de la millora de la senyalització i l'aparcament.

PROJECTES COMPLEMENTARIS

- Nova rotonda d'accés a Ca Barata.
- Potencial de la rotonda Nord per a absorbir i redistribuir vehicles procedents de l'est i sud-est del municipi.

MOBILITAT SOSTENIBLE

PROJECTES ESTRATÈGICS

- Fomentar l'ús de la bicicleta, habilitar una xarxa ciclista que connecti el conjunt de la ciutat i amb els municipis limítrofs i incrementar l'aparcament.

PROJECTES COMPLEMENTARIS

- Desenvolupar campanyes informatives que promoguin la mobilitat sostenible.
 - Consolidar la Setmana de la mobilitat Sostenible i Segura.
 - Edició i publicació de la guia de la mobilitat de Sant Cugat.
 - Cursos de conducció eficient i segura amb bicicleta, i en vehicle privat.
 - Difusió de l'oferta de les maneres no motoritzades. Consolidar el sistema tecnològic dels "Ulls" de la ciutat.
- Impulsar l'Oficina de Mobilitat de Sant Cugat.
- Millora de la Web de la mobilitat i del transport de Sant Cugat.
- Renovar la flota de vehicles municipals per uns altres de més eficients.
- Augmentar els punts de recàrrega elèctrica.
- Restringir l'ús dels vehicles més contaminants i fomentar el de vehicles elèctrics.
- Potenciar una xarxa de vehicles elèctrics compartits (carsharing) i fomentar el seu ús mitjançant acords amb entitats que ho promoguin.
- Promoure els plans de desplaçament d'empresa (PDE) i dels serveis municipals.
- Impulsar el teletreball.
- Traslladar els carrils bici en vorera a la calçada.
- Creació del registre municipal de bicicletes..
- Desplegar el Bicibox per tota la ciutat, aprofitant els punts de Park&Ride i els equipaments públics.
- Incorporar criteris ambientals als desplaçaments associats al repartiment de mercaderies de quilòmetre zero.
- Implantar el microhub (espai on es distribueix la petita mercaderia amb cargobikes).
- Estudi sobre la distribució urbana de mercaderies.

TRANSPORT PÚBLIC

PROJECTES ESTRATÈGICS

- Optimitzar i millorar la xarxa: millors freqüències, més línies i de menor distància, facilitar la intermodalitat, millorar la seguretat de les persones usuàries, incorporar sistemes d'informació en temps real.
- Incorporar carrils-bus exclusius
- Realitzar un primer estudi en relació als bescanviadors naturals entre la línia de RENFE i FGC

PROJECTES COMPLEMENTARIS

- Substituir la flota per vehicles elèctrics o híbrids.
- Adaptar-ho als nous punts de creixement urbà.
- Interconnectar l'estació de Renfe (Sant Cugat) i l'estació d'FGC Volpelleres
- Crear un bitllet especial de transport per a facilitar el desplaçament en transport públic de les professionals dels serveis essencials.
- Ampliar el bus a demanda (StQbus) segons necessitats i estendre'l als barris perifèrics.
- Cessió de l'espai de l'estació de Renfe de Sant Cugat per a la construcció d'una estació central d'autobusos.
- Transport interurbà: millorar connexions amb municipis propers i zones generadores de mobilitat, compliment del Pla d'Innovació i Millora de la Qualitat.
 - Millorar la qualitat del servei de taxi.

- Estudiar la viabilitat d'altres mitjans de transport.

ORDENANCES, GESTIÓ

PROJECTES ESTRATÈGICS

- Actualitzar el Pla de Mobilitat Urbana.
- Pla de Circulació: definir la jerarquització viària –territorial i de connexió-, i definir zones susceptibles de pacificar el trànsit.
- Traspasar el servei de transport urbà a l'AMB.

PROJECTES COMPLEMENTARIS

- Implantar la Zona 30 a tot el municipi i limitar la velocitat a 20km/h al centre de la ciutat.
- Gestió integral de l'aparcament: revisió tarifària i horària, control d'indisciplina, incrementar l'oferta d'aparcament per a motos i adequació de l'oferta per a persones amb mobilitat reduïda.
 - Dissenyar una estratègia integral de Park&Ride.
 - Aprovar el Reglament d'Estacionament Regulat.
- Seguiment de l'ordenanza municipal de regulació del soroll.

ACCESIBILIDAD

PROJECTES ESTRATÈGICS

- Afavorir els desplaçaments a peu.
 - Millora de la comunicació entre barris i de l'accés als principals centres atractors de desplaçaments (estacions, parades de transport públic, equipaments, centres de treball).
 - Ampliar les zones de prioritat per a vianants (centre urbà).
 - Senyalització d'itineraris per als vianants.
 - Nova centralitat a Valldoreix.
- Coordinar les actuacions realitzades en la via pública amb el Pla d'Accessibilitat Municipal (2013) i actualitzar-lo, incloent:
 - Semàfors sonors en els encreuaments.
 - Criteris per a adequar i reubicar el mobiliari urbà segons criteris d'accessibilitat.
 - Coordinar actuacions que promouen l'accessibilitat a través de convenis entre l'Ajuntament i entitats i associacions de persones amb discapacitat.
- Pacificar els entorns dels centres educatius.

PROJECTES COMPLEMENTARIS

- Camins escolars per a fomentar l'accés amb vehicles sostenibles i reduir els desplaçaments en vehicle privat a l'Escola. Projecte pilot de transport escolar mitjançant bus-bicicleta.
- Reduir el trànsit en la zona de Ca Magí.
- Millorar l'accés al polígon de Ca Sant Joan.
- Pacificar les vies centrals del municipi i les intermunicipals poc regulades, com la carretera de l'Arrabassada.
- Conversió en zona de vianants Av. De Josep Anselm Clavé (davant de la Va unir).
- Adaptació del transport públic per a persones amb mobilitat reduïda.



2.6. COHESIÓ SOCIAL I EQUITAT

Fomentar la cohesió social i buscar l'equitat:

- **Reduir el risc de pobresa i exclusió social en entorns urbans desfavorits.**
- **Buscar la igualtat d'oportunitats des d'una perspectiva de gènere, edat i discapacitat.**

Dades descriptives AUE	Espanya*	Sant Cugat	Quartil
D01 Variació de la població 2010 – 2020 (%).	3,14	13,74	4C
D22A Índex d'envelliment de la població (%).	16,03	13,40	1C
D22B Índex de senectut de la població (%).	9,36	9,77	3C
D23 Percentatge de població estrangera (%).	10,79	13,12	3C
D24A Índex de dependència total (%).	47,67	48,37	3C
D24B Índex de dependència infantil (%).	23,02	28,32	4C

Dades descriptives AUE	Espanya*	Sant Cugat	Quartil
D24C Índex de dependència de majors (%).	25,67	21,77	2C
D28A Percentatge d'aturats total (%).	12,39	5,64	1C
D28B Percentatge d'aturats entre 25 i 44 anys (%).	42,19	40,89	2C
D28C Proporció d'atur femení (%).	57,27	55,79	1C
DST05 Percentatge d'àrees de sòl en desenvolupament d'ús activitats econòmica (industrial o terciari) respecte al total de sòl urbà (%).	9,78	2,30	1C

Sant Cugat presenta dades macroeconòmiques i de població molt favorables en relació amb la resta de Catalunya i, fins i tot, a nivell estatal, situant-la entre els municipis més rics. A més, compta amb percentatges de població major comparativament baixos, i de població infantil i juvenil alts, per la qual cosa l'envelliment poblacional no suposa un repte actual per a Sant Cugat, encara que sí que haurà de ser tingut en compte per a la previsió de les futures necessitats si observem les tendències demogràfiques a nivell estatal i europeu.

No obstant això, i malgrat les bones dades, Sant Cugat presenta índex de desigualtat pronunciats (0,55 d'índex de Gini ¹⁴) i de població vulnerable, que, a més, va augmentar durant el període de pandèmia per la COVID-19: segons les dades de l'estudi realitzat per al Baròmetre Inclusiu de 2020, en el qual es mesura la vulnerabilitat social segons la Taxa AROPE ¹⁵, un 18,4% del total de la població pateix d'exclusió social (dificultat per a fer front a despeses de la llar i alimentació, unit a manca material).

Es dona la paradoxa que, de la població que pateix una situació de pobresa, un 60% es troba ocupada, probablement a conseqüència de l'elevat cost de la vida en el municipi que té un reflex clar en els costos de l'alimentació i les despeses de la llar o l'habitatge, sent aquesta última un dels majors problemes i que afecta un 10% del total de la població.¹⁶

Sant Cugat ha vingut desenvolupant una important política d'atenció social mitjançant recursos, tant propis com d'altres administracions (DIBA, Generalitat, AMB, etc.), amb els quals cobreix a

¹⁴ Dada extreta de l'Agenda 2030, *Sant Cugat cap al desenvolupament sostenible* (Ecostudi, 2022).

¹⁵ La Taxa AROPE, utilitzada per la UE, mesura les situacions de privació material severa i risc de pobresa a través de la combinació de diversos indicadors.

¹⁶ Dades extretes del *Baròmetre Inclusiu 2020* de Sant Cugat.

un gran percentatge de la població vulnerable. Aquests recursos es van augmentar per a donar resposta a una nova població i sectors demandants d'ajuda a conseqüència de la COVID-19.

Des dels serveis municipals es consideren adequats els pressupostos disponibles per a prestacions socials, encara que s'apunta a una falta de recursos humans i d'estabilització de la plantilla que impedeixen gestionar adequadament tots els fons. A més, la xarxa d'equipaments des de la qual es presten els serveis no és suficient o no s'adequa a les necessitats dels serveis que es presten.

2.6.1 Vulnerabilitat sociodemogràfica i socioeconòmica per àmbits urbans

Sant Cugat presenta acusades diferències entre barris a nivell urbà i socioeconòmic, malgrat tenir un nivell de renda molt alt en comparació no només amb la resta de municipis de la regió de Barcelona, sinó en relació amb el conjunt estatal. Aquesta situació no està totalment visibilitzada i demanda cada vegada major ús de recursos públics.

Els barris de Les Planes i La Floresta presenten més baixos nivells d'urbanització i de qualitat de les construccions que en la resta del municipi, conseqüència de la forma en la qual es van originar aquests barris, i concentren majors índexs de vulnerabilitat entre la població. Es poden trobar habitatges en estat molt precari, molts d'ells d'autoconstrucció.

Per la seva part el barri antic, per la seva condició de centre urbà i en ser més compacte i amb una tipologia d'habitatge més variat, també concentra una població més heterogènia que en la resta.

En els darrers anys s'ha produït un procés de substitució de població local per uns 20.000 nous habitants amb un major poder adquisitiu que ha provocat un encariment del cost de la vida i, en conseqüència, ha provocat l'expulsió de la població local a altres municipis.

La situació de les famílies més vulnerables preocupa per la seva baixa capacitat per a fer front a l'alt cost de la vida al municipi, una problemàtica que s'ha agreujat després de les últimes crisis econòmiques i, més recentment, amb la pandèmia de la COVID-19, havent-se detectat un augment del nombre de persones en situació d'exclusió social i pobresa extrema. Això, en definitiva, provoca una expulsió d'aquesta població cap a altres municipis propers o la necessitat de desplaçar-se per a adquirir béns i serveis més econòmics.

2.6.2 Polítiques d'igualtat des d'una perspectiva de gènere, edat i discapacitat

Després del període de pandèmia, es va detectar un agreujament de la bretxa digital, especialment entre la població de major edat. Tenint en compte la tendència a l'envelliment poblacional, no només a nivell local sinó en el conjunt de Catalunya i de l'Estat, i l'augment de casos de solitud no desitjada, es fa necessari un major esforç per part de les instàncies municipals per a atendre aquesta població i prevenir la seva marginalització.

Quant al gènere, destaca un aspecte positiu ja que es dona un alt nivell d'estudis entre les dones, si bé encara una mica menor que en el cas dels homes. No obstant això, preocupa la quantitat de casos de violència masclista, molt invisibilitzada, i la situació de vulnerabilitat de les persones cuidadores que, a més, en temps de crisis s'ha vist agreujada.

Des del punt de vista de l'activitat sociocultural, Sant Cugat compta amb una gran diversitat d'activitats, on destaquen les d'àmbit esportiu i artístic-cultural. És en aquesta diversitat de l'oferta on resideix el valor del model dels equipaments i les activitats que generen. A més, existeixen entitats culturals locals amb diferents trajectòries que, en conjunt, conformen un model coproductor, complementari a l'oferta municipal i més adaptat a les necessitats locals.

2.6.3 Seguretat

Sant Cugat es percep com una ciutat segura i la intervenció policial en relació a la seguretat és baix, la qual cosa ofereix una oportunitat per a replantejar el model d'intervenció policial que converteixi el cos en un òrgan administratiu amb delegació d'autoritat i que, en lloc d'iniciar els procediments administratius des de l'acta de denúncia, treballi de manera transversal amb altres àrees i posi la informació a la disposició de l'òrgan o entitat competent perquè intervingui com procedeixi. A més, per a aquesta revisió del model policial, es planteja una descentralització del servei d'atenció, de tal forma que permeti treballar de manera més pròxima a la ciutadania, i oferir complementàriament un Servei de Mediació i una major incidència en el control social per a la resolució de conflictes.

Malgrat la situació positiva global del municipi, s'ha detectat un repunt dels casos de robatori amb violència i intimidació i un augment de les ocupacions. A més, després del període de pandèmia, s'ha observat un augment de la conflictivitat.

Indicadors extrets dels Cercles de Comparació (DIBA, 2020)

Dades policia		2019	2020
Accidents de trànsit en vies urbanes per cada 1.000 hab.	Sant Cugat	7,8	5,2
	Grup	6,8	5,1
Delictes per cada 1.000 hab.	Sant Cugat	52,9	41,2
	Grup	58,6	48,2

DEBILITATS	AMENACES
<p>Desigualtats internes entre barris: Les Planes, La Floresta i el barri antic, amb pitjors condicions urbanes i/o concentració de població vulnerable. La població de nivell mitjà i alt es concentra en les noves zones de creixement urbà.</p> <p>Índexs de desigualtat pronunciats: l'índex de Gini és de 0,55 (2007), l'1% de la població concentra el 21,01% de la renda local.¹⁷</p> <p>Un 14,3% de la població en situació de forta necessitat econòmica (enfrent del 11,9% del conjunt de Catalunya) i un 5,1% en situació de pobresa severa.¹⁸</p> <p>Augment de problemes de salut mental i insuficient atenció a la mateixa en els centres de salut públics.</p> <p>Augment de demandes associades a problemes econòmics en els centres de salut: tractaments odontològics, pròtesis, ulleres i audiòfons, obtenció de receptes mèdiques.</p> <p>Cronificació de situacions de vulnerabilitat: relloguer, economia submergida, etc.</p> <p>Desconeixement del conjunt de serveis i recursos municipals per part de la ciutadania (associat a col·lectius que abans no els havien necessitat).</p> <p>Elevat percentatge de persones amb dificultats econòmiques i socials, especialment en alguns col·lectius vulnerables.</p> <p>Dificultat d'accés a unes certes prestacions i serveis per part d'alguns col·lectius socials.</p> <p>Detecció de nous demandants d'ajuda entre persones i famílies que prèviament eren autosuficients.</p> <p>Reducció de recursos en projectes que promouen la inclusió i la relació, i falta de recursos humans de Serveis Socials per a treballar "a peu de carrer" i detectar necessitats socials.</p> <p>Augmenten les famílies amb dificultats per a fer front a despeses vinculades amb l'escolarització.</p> <p>Invisibilització dels casos de violència masclista.</p> <p>Falta una estratègia d'arts escèniques.</p>	<p>Atracció migratòria donada la qualitat de vida del municipi i del nivell d'atenció social que ofereix, focalitzant-se en el centre urbà.</p> <p>Falta de formació actualitzada com un problema per a la inserció laboral.</p> <p>Augment de la inestabilitat dels contractes de treball i reducció progressiva dels salaris.</p> <p>La desocupació es configura no sols com una situació de vulnerabilitat econòmica sinó també relacional i de pèrdua de la xarxa de suport.</p> <p>Les persones sense una xarxa familiar de suport poden ser més vulnerables davant situacions de risc d'exclusió social, especialment les persones majors.</p> <p>Les crisis econòmiques reverteixen els processos de cohesió social i augmenten els nivells de segregació.</p> <p>L'actual estructura sociodemogràfica de la població metropolitana es caracteritza per dos grans trets principals: la tendència a l'envelliment i l'augment de la població estrangera, especialment la d'origen extracomunitari.</p> <p>Elevat creixement demogràfic (la població catalana ha augmentat un 73% en els últims 60 anys, i ha passat de 17 a 64 el nombre de ciutats de més de 20.000 habitants).¹⁹</p> <p>Augment dels problemes de salut mental i de la bretxa digital després de la COVID-19.</p> <p>Augment de persones sense llar o en infrahabitatges.</p> <p>Percentatge de persones de més de 65 anys vivint sola (25,9%) per sobre de la mitjana catalana.²⁰</p> <p>Un 35% del col·lectiu jove no està emancipat, sent el nacional amb menor percentatge d'emancipació (61,8%) en comparació amb l'estranger (90%).²¹</p>

¹⁷ Dades extretes del *Baròmetre Inclusiu 2020* de Sant Cugat.

¹⁸ *Ibid.*

¹⁹ Dades extretes de l' *Agenda Urbana de Catalunya*.

²⁰ Dada extra del *Baròmetre Inclusiu 2020* de Sant Cugat.

²¹ *Ibid.*

FORTALESES	OPORTUNITATS
<p>Taxa de població infantil i juvenil més elevada que la de l'entorn territorial.</p> <p>Taxa de natalitat elevada. Creixement natural de població superior a la de l'entorn territorial.</p> <p>La taxa de població major de 65 anys és comparativament menor que a Catalunya.</p> <p>Capacitat pressupostària de l'Ajuntament de Sant Cugat per a afrontar els programes d'ajuda social.</p> <p>Elevat nivell formatiu de la població, tant d'homes (53,4%) com de dones (44,8%), superior a la mitjana catalana.</p> <p>Bona percepció de la seva salut per part de la població.</p> <p>Important oferta d'arts plàstiques i arts escèniques.</p> <p>Ampli espectre d'entitats privades, associacions, fundacions, clíniques i consultoris privats en l'àmbit de la salut i soci-sanitari</p> <p>Elevada taxa d'escolarització en edat infantil.</p> <p>Des de 2015 Sant Cugat és Ciutat Refugi.</p> <p>Adhesió en 2015 al Conveni de l' AMB per a evitar talls de subministraments a famílies en situació de vulnerabilitat.</p> <p>Planificació sectorial i projectes específics desenvolupats en favor de la Inclusió, la Infància i la Joventut, l'Educació, la Igualtat de gènere i del col·lectiu LGTBI, i del Teixit associatiu.</p> <p>Programa de capacitació digital per a combatre la bretxa digital (joves, adults i majors sense competències).</p>	<p>Atracció de població immigrant procedent de la Unió Europea amb un nivell socioeconòmic més elevat que la mitjana.</p> <p>El 94% dels immigrants estrangers de la ciutat tenen menys de 65 anys, i el 34,4% d'aquests es concentren en la franja d'edat més jove.</p> <p>Creixement constant de la població, principalment amb perfils de persones joves i famílies de mitjana edat amb fills.</p> <p>Una gran quantitat de població ha mantingut els seus ingressos durant la pandèmia (56,3%) o els ha augmentat.</p>

PROJECTES

VULNERABILITAT SOCIAL I ECONÒMICA

PROJECTES ESTRATÈGICS

- Elaborar el Pla d'Inclusió Social i Ajuda contra la pobresa i destinar més recursos a polítiques socials.
- Aplicar criteris de tarifació social als serveis, tributs, taxes i preus públics.
- Desenvolupament de sistemes relacionals de caràcter preventiu amb col·lectius en risc. Estratègies 2.0.

PROJECTES COMPLEMENTARIS

- Oferir atenció personalitzada, informació, orientació i acompanyament a col·lectius vulnerables.
- Atendre les necessitats d'accessibilitat, trobada, relació i ús de la naturalesa.
- Impulsar projectes per a la gent gran.
- Potenciar els serveis d'acolliment, igualtat i mediació comunitària.
- Facilitar l'accés a l'esport i la cultura a la població jove i en situació de vulnerabilitat.
- Dinamització dels StQLímpics.

SALUT I BENESTAR

PROJECTES ESTRATÈGICS

- Promoció del benestar emocional i físic (pràctica esportiva, hàbits saludables, etc.).
- Implementar serveis de prevenció i emergències estables d'intervenció ràpida i social.

PROJECTES COMPLEMENTARIS

- Assegurar el benestar animal.
- Millorar la detecció, intervenció i derivació de consums problemàtics entre la població.
- Impulsar accions preventives amb metodologia participativa i implicar joves, centres escolars, pares i mares, entitats municipals i teixit associatiu.
- Crear punts de referència i oferir espais de trobada per a les i els adolescents de la ciutat.
- Proposar models alternatius d'oci no vinculats directament al consum.
- Mantenir informada a la població sobre el Pla de prevenció de riscos i promoció de la salut.
- Establir canals de recollida d'informació sobre el consum i recursos de salut en coordinació amb altres agents i entitats.
- Comunicació global de l'oferta esportiva en el municipi fomentant la marca de ciutat activa i saludable.
- Educadors de carrer (orientació laboral, etc.).
- Actualitzar els continguts d' 1segon.cat.

EDUCACIÓ

PROJECTES ESTRATÈGICS

- Identificar les oportunitats educatives que ofereix el territori.
- Donar suport als centres educatius per a promoure projectes de servei comunitari coherents amb la realitat del territori i el teixit associatiu.
- Detectar les necessitats formatives dels centres, donar-los suport en el procés de transformació educativa i oferir formació en metodologies innovadores.
- Atendre l'alumnat més desfavorit o amb necessitats especials en tots els nivells de l'ensenyament i destinar els recursos necessaris per a garantir el seu aprenentatge i l'acompanyament.

PROJECTES COMPLEMENTARIS

- Crear espais de trobada des d'on construir coneixement compartit i bones pràctiques i incrementar la coordinació entre docents de primària i secundària.
- Promoure l'ús de les tecnologies de la informació i les comunicacions per a garantir l'accés a l'educació evitant la bretxa digital (disponibilitat de dispositius i connectivitat, i acompanyament).
- Garantir l'equitat educativa.
- Treballar col·laborativament per a posicionar Sant Cugat com a ciutat de referència en educació inclusiva i equitativa de qualitat.
- Reforçar el dret a la informació de les famílies.
- Treballar per a evitar la bretxa digital, garantint la disponibilitat de dispositius i de connectivitat a l'alumnat amb dificultats per a accedir-hi i fer un acompanyament a les famílies i alumnat.
- Implantar una aula multisensorial per a població infantil amb discapacitat.

- Oferir més places de reforç escolar gratuït.
- Promoure l'educació emocional i sexual de la població infantil i adolescent.
- Establir millores en el finançament de l'educació de 0 a 3 anys (Programa de beques i tarifació social).
- Impulsar el projecte d'horts urbans en els centres educatius en col·laboració amb la comunitat educativa.

GÈNERE, LGBTI

PROJECTES ESTRATÈGICS

- Actualitzar el Pla d'Igualtat Intern.
- Promoure l'erradicació de la violència masclista a través del compromís institucional i social (Pacte social de tolerància zero enfront de la violència de gènere), i reforçar els serveis de prevenció, seguiment, informació, orientació i atenció psicològica i assessorament jurídic.
 - Protocol d'atenció animal de companyia en casos de violència de gènere.
 - Millora de l'estratègia de recollida de denúncies i seguiment de les víctimes de violència masclista.
 - Formació específica en la recollida de dades de les persones que formen part de la Xarxa Local de Lluita contra el Maltractament.
 - Mesa ciutadana de Prevenció de la Violència de Gènere.
- Crear el Programa Dona i Salut.

PROJECTES COMPLEMENTARIS

- Facilitar espais de reunió per a les dones, fomentant l'associacionisme
- Oferir servei de cangur (guarderia) en les activitats que promoguin la participació ciutadana
- Proposar noms de personatges femenins per als carrers
- Fomentar els camins segurs per a anar a les escoles de manera igualitària en tots els barris.
- Fomentar la formació entre els progenitors per a atendre correctament els bebès.
- Adequar els centres educatius amb una visió de gènere.
- Redactar un protocol per a la detecció de nenes i dones en risc de patir la mutilació genital femenina.
- Continuar les formacions i xerrades del Servei d'Informació i Atenció a la Dona (SIAD).
- Assessoria jurídica específica per a dones (PADI. Servei SIAD).
- Crear la Mesa de participació per a la conciliació de la vida laboral i familiar.
- Protocol d'assetjament extern

TEIXIT ASSOCIATIU, ACTIVITAT SOCIOCULTURAL I IDENTITAT

PROJECTES ESTRATÈGICS

- Generar identitat i vincles amb la localitat i fomentar l'interès i l'apreciació pel patrimoni i l'entorn històric local per a part de la població jove.
- Pla Estratègic de Cultura.
- Afavorir la participació activa en la vida local com a element de cohesió, integració i vincle amb la ciutat.
- Reforçar les polítiques culturals, esportives i d'oci, democratitzant l'accés, fomentant la diversitat i impulsant el teixit associatiu.

PROJECTES COMPLEMENTARIS

- Definició, preservació i presentació de la pròpia identitat de ciutat.
- Reforçar la relació i col·laboració entre els centres educatius, la societat, les empreses i l'administració local.
- Contribuir a un millor coneixement del patrimoni per part de la població de Sant Cugat.
- Aprofitar la cuina dels centres escolars per a donar servei a la comunitat i amb finalitat educativa.
- Impulsar una xarxa de teatres locals.
- Fomentar la cultura de barri a través de la xarxa de Centres Cívics i fomentar la participació de qualitat.
- Desplegar un programa d'activitats de la Memòria Històrica.
- Impulsar una taula de memòria històrica amb les persones historiadores de Sant Cugat.
- Potenciar els equipaments municipals i biblioteques com a espais de trobada.
- Promoure la creació, producció i difusió de la música clàssica a Sant Cugat a partir de la revisió, adaptació i connexió de les necessitats i possibilitats reals del sector, dotant-lo de les infraestructures, programacions i recursos necessaris
- Potenciar la formació musical del conjunt de la ciutadania i atreure nous públics per a la música clàssica i fer-la més accessible al públic general.
- Recuperar el Teatre de l'Va unir per a la diversificació d'activitats culturals més adaptades a les necessitats locals.

SEGURETAT

PROJECTES ESTRATÈGICS

- Afavorir el treball transversal i col·laboratiu amb els serveis d'intervenció (serveis socials, educació, etc.).
- Estudiar la desconcentració del servei de Policia (Comissaries de Districte).
- Pla Integral per a la Seguretat.

PROJECTES COMPLEMENTARIS

- Pla de càmeres de control i seguretat per a tota la ciutat (lectors de matrícula per a la incorporació de models predictius).
- Prevenir, detectar, notificar, derivar i coordinar les situacions de maltractament i abús sexual infantil i adolescent.



2.7. MODELS
PRODUCTIUS I
ECONOMIA URBANA

Impulsar i afavorir l'Economia Urbana:

- **Buscar la productivitat local, la generació d'ocupació i la dinamització i diversificació de l'activitat econòmica.**
- **Fomentar el turisme intel·ligent, sostenible i de qualitat i els sectors clau de l'economia local.**

Dades descriptives AUE	Espanya*	Sant Cugat	Quartil
DST05 Percentatge d'àrees de sòl en desenvolupament d'ús activitats econòmica (industrial o terciari) respecte al total de sòl urbà (%).	9,78	2,30	1C
D26A Treballadors/es en sector agricultura (%).	1,13	0,09	1C
D26B Treballadors/es en sector indústria (%).	7,71	7,50	2C
D26C Treballadors/es en sector construcció (%).	6,67	3,26	1C
D26D Treballadors/es en sector serveis (%).	80,39	89,15	4C

Dades descriptives AUE	Espanya*	Sant Cugat	Quartil
D27A Establiments en sector agricultura (%).	1,12	0,16	1C
D27B Establiments en sector indústria (%).	4,29	2,69	1C
D27C Establiments en sector construcció (%).	7,34	4,30	1C
D27D Establiments en sector serveis (%).	84,83	92,85	4C
D28A Percentatge de persones aturades total (%).	12,39	5,64	1C
D28B Percentatge de persones aturades entre 25 i 44 anys (%).	42,19	40,89	2C

A Sant Cugat, la indústria i, fonamentalment, el sector terciari tenen un gran pes en el conjunt de l'activitat econòmica, que exerceix, al seu torn, influència en les dinàmiques urbanes del municipi en generar una forta atracció de població amb nivell adquisitiu alt i molta qualificació, així com de grans corporacions.

Dins del conjunt d'empreses i institucions situades a Sant Cugat, destaquen les empreses dedicades al sector serveis en l'àmbit farmacèutic, tecnològic i I+D+i, i diverses Universitats, tant públiques com privades: ETSAV, UAB, ESADE, UIC, Gimbernat. Hi ha una predominança de la terciarització sobre la producció, fet que es constata en l'existència de set parcs empresarials i només un polígon industrial.

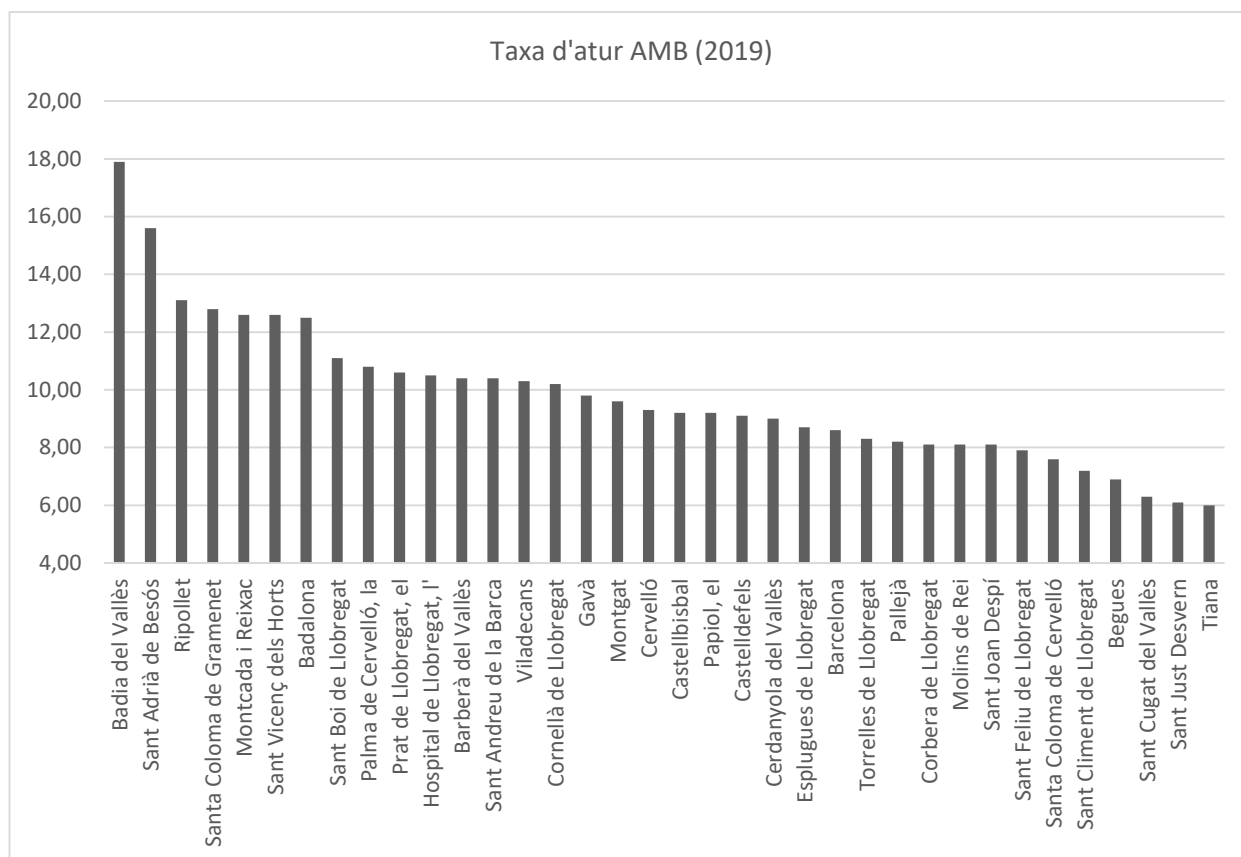
Des de l'Ajuntament, es promouen diverses iniciatives i espais de treball com a esdeveniments i reunions anuals, per a afavorir la relació amb el sector empresarial i fomentar l'activitat econòmica a través de l'àrea del servei d'Empresa i Emprenedoria.

A nivell municipal s'estan promovent diferents iniciatives com el projecte de reindustrialització del sòl en Ca Magí, o la creació del futur Centre Empresarial per a la Promoció Econòmica i l'Emprenedoria, que s'està dissenyant en col·laboració amb empreses; tanmateix, no existeix una estratègia per a articular la gestió integral de l'activitat dels parcs empresarials i polígons.

2.7.1 Activitat econòmica municipal, ocupabilitat

El sector serveis és el que concentra més població ocupada, amb percentatges entorn del 85-90% del total de la població ocupada, seguint-li el sector industrial, el de la construcció i minoritàriament, el d'agricultura (0,05%).

La presència d'un sector terciari extens i dinàmic, demanda un volum d'ocupabilitat alt, la qual cosa deriva en una taxa d'ocupació comparativament alta. Es distribueix entre un sector serveis dedicat al comerç i a la restauració principalment i un altre sector més especialitzat i que demanda una alta qualificació, cosa que no sempre es cobreix amb la població local. Hi ha, per tant, una discordança en uns certs àmbits entre l'oferta laboral i la qualificació de la població demandant d'ocupació. Fet que, des de l'Ajuntament, es pretén corregir mitjançant la promoció del concurs per competències, entre altres mesures.



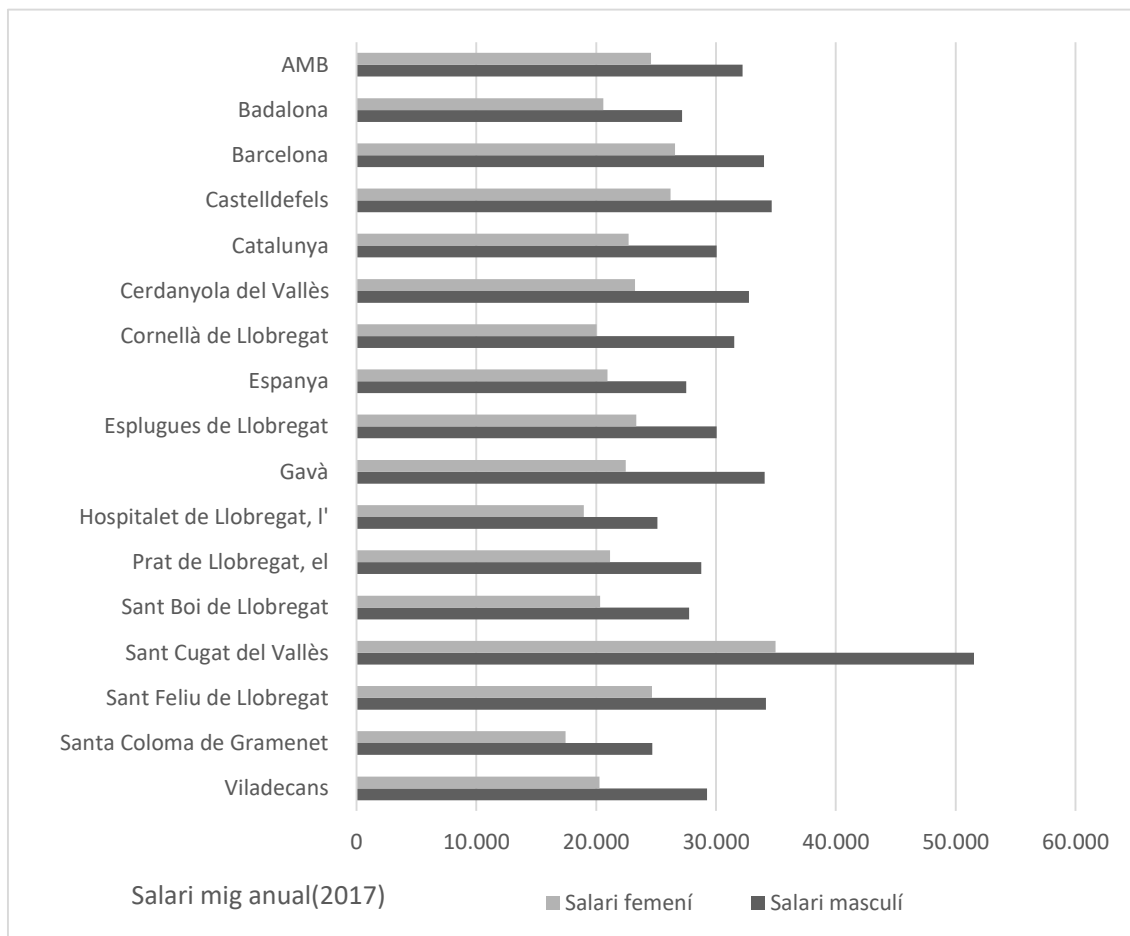
Font: Taxa d'atur registrat segons municipis. AMB, 2019 (*La metròpoli en 100 indicadors*. AMB, IERMB)

La taxa d'atur està entorn del 5%, i sol mantenir-se invariable (estructural) encara que variïn els perfils de persones desocupades. El fet que la població de Sant Cugat presenti alts nivells de formació, fa que sigui aquest el grup que concentri majors taxes de desocupació en el conjunt del municipi.

Com reflecteix el gràfic, Sant Cugat és un dels municipis de l'Àrea Metropolitana de Barcelona amb menor taxa d'atur. Només per darrere de Tiana i Sant Just Desvern, amb 6 i 6,1% d'atur respectivament.

Les dades expressen una major taxa d'atur entre les persones majors de 55 anys i entre el col·lectiu de joves, que s'ha incrementat en els últims anys. D'altra banda, la bretxa de gènere és palès en els ingressos anuals mitjans: el salari femení mig anual és un 32% inferior al masculí

(34.961€ enfront de 51.523€), una de les més altes de l'AMB (veure gràfic); amb una població de dones ocupades fonamentalment en el sector serveis.



Font: Bretxa salarial als 14 municipis de més de 40.000 hab. de l'AMB, en %, 2017 (*La metròpoli en 100 indicadors*. AMB, IERMB).

Una de les línies en les quals treballen els serveis municipals és la digitalització de les persones desocupades. Però continua representant un punt feble la falta d'una qualificació específica d'aquesta població que s'adeqüi a les demandes laborals.

En l'àmbit de la Formació Professional, l'oferta es gestiona a nivell comarcal i en funció de les condicions de cada municipi. En qualsevol cas, Sant Cugat planteja el model de FP amb una continuació posterior de la formació als Graus Universitaris. Destaca l'oferta d'una àmplia formació esportiva gràcies a la xarxa d'equipaments esportius que té, especialment el CAR, i més recentment la formació en cuina, que ha tingut bon acolliment en el municipi.

Després de la pandèmia, Sant Cugat va perdre un 7,3% del PIB i un 7,4% de llocs de treball²²; el sector que més es va veure afectat va ser el de serveis, especialment comerç, transport, hostaleria i serveis culturals. Per pal·liar els efectes de la pandèmica, es van posar en marxa mesures amb ajudes a empreses i a persones treballadores, així com per al foment del consum local i la digitalització del comerç que han afavorit la recuperació.

²² Dades extretes de *Reactivem la ciutat: Pla de Reactivació Econòmica COVID19*.

2.7.2 Comerç i turisme

Respecte al comerç, Sant Cugat presenta un alt índex d'Aprofitament del Teixit Comercial en el centre urbà, 94,9% (percentatge de locals ocupats respecte al total de locals que admeten ús comercial), ²³destacant els eixos de Santa María i Santiago Rusiñol.

Tot i que un recent estudi realitzat després del període de pandèmia, conclou que falta un model de comerç per a la ciutat, que estigui consensuat pel teixit comercial-empresarial i en el qual s'impliquin totes les àrees de l'Ajuntament.

En qualsevol cas, des de l'àrea de Comerç de l'Ajuntament, es treballa en diverses línies i en col·laboració amb el sector empresarial per a la millora del comerç local i el foment de l'Economia Social i Solidària.

Quant al Turisme, no representa un sector clau per a l'economia del municipi, no obstant això s'han desenvolupat una sèrie d'instruments i projectes com el Pla Especial de Protecció del Patrimoni Arquitectònic i el Catàleg de Patrimoni, per al foment, l'ús i la gestió dels espais com a valor patrimonial del terme.

Cal considerar, referent a aquest sector, la posició de Sant Cugat dins de l'Àrea Metropolitana, que ha experimentat un gran increment del turisme en els darrers anys i el seu paper com a important nucli d'activitat econòmica que, encara que més limitat que el turisme regular, suposa un pol d'atracció per al turisme de negocis.

Les circumstàncies apuntades, conviden a la necessitat d'enfrontar de manera proactiva la gestió turística amb la finalitat d'aprofitar les oportunitats existents i enfrontar les possibles problemàtiques derivades dels impactes del sector.

2.7.3 Agroecologia

La dinamització de la producció agroecològica s'ha promogut a través del conveni signat amb el Consorci del Parc Natural de Collserola, que va permetre el desenvolupament d'un diagnòstic del sistema alimentari de l'àmbit d'influència de Collserola i un Pla d'Acció per a la Transició Agroecològica. S'entén el valor de l'activitat agrícola com a proveïdora de serveis ecosistèmics al Parc i els seus municipis.

A més, des de l'àmbit municipal s'han posat en marxa diferents activitats educatives per al foment de l'agroecologia dirigides sobretot a la Infància i la Joventut.

²³ Dada extreta de l'*Estudi de viabilitat per a la implementació d'un APEU Comercial*.

DEBILITATS	AMENACES
<p>Percepció social d'un preu comparativament més alt a les botigues d'alimentació i els productes bàsics respecte a poblacions dels voltants.</p> <p>Preocupació social per l'elevat nombre de professionals liberals que en el moment actual de dificultats econòmiques manquen de subsidi de desocupació.</p> <p>L'economia de Sant Cugat està fortament terciarizada (87,7% de les empreses del municipi són d'aquest sector).²⁴</p> <p>Falta cohesió entre el teixit econòmic.</p> <p>Falta d'una estratègia comercial a nivell ciutat.</p> <p>L'economia social i solidària és poc representativa en l'economia de la ciutat</p> <p>Detectats alguns casos d'explotació laboral.</p> <p>De la població desocupada, un 30% pateix desocupació crònica.²⁵</p> <p>Bretxa de gènere salarial acusada.</p> <p>La taxa de població jove aturada s'ha incrementat en els darrers anys fins al 17,6%.²⁶</p> <p>Un 85% de les dones treballen en el sector serveis, un sector en el qual el 17,5% dels contractes són temporals.²⁷</p>	<p>Incertesa en l'escenari actual de recuperació econòmica.</p> <p>Escenari global d'inflació.</p> <p>Deslocalització d'indústries i serveis a països amb costos més baixos.</p> <p>Competència amb municipis pròxims com a pols d'atracció econòmica, i amb la pròpia ciutat de Barcelona.</p> <p>Recuperació econòmica basada en la precarització de les condicions laborals, que cronifica les desigualtats socials, sobretot en determinats barris de la ciutat.</p> <p>Gran increment del turisme, que exerceix un fort impacte a nivell metropolità.</p> <p>Dificultats per a fer efectiva la transferència del coneixement que es genera en el teixit productiu.</p> <p>Absència de polítiques industrials a escala metropolitana que afavoreixin un ecosistema d'innovació.</p>

²⁴ Dada extreta de l' *EDUSI* de Sant Cugat, 2016.

²⁵ Dada extreta del *Baròmetre Inclusiu 2020* de Sant Cugat.

²⁶ *Ibid.*

²⁷ *Ibid.*

FORTALESES	OPORTUNITATS
<p>Indicadors econòmics i del mercat laboral positius en relació al seu entorn territorial.</p>	<p>Col·laboració estratègica amb l'entorn territorial per al desenvolupament de l'economia del coneixement.</p>
<p>Població amb elevades capacitats i formació per a una millor inserció laboral.</p>	<p>Escenari global de crisi que planteja solucions de relocalització de les activitats econòmiques.</p>
<p>Centre urbà amb important caràcter comercial.</p>	<p>Context d'ajudes per a afavorir la recuperació econòmica (Pla de Recuperació, Transformació i Resiliència – PRTR -).</p>
<p>Permanència del comerç tradicional en les vies principals que sorgien del Monestir.</p>	<p>Regió metropolitana com a important pol d'activitat econòmica i d'innovació pels fluxos de mercaderies, monetaris i el turisme a nivell mundial (paper articulador tant a nivell estatal com en les relacions al sud d'Europa i en l'eix mediterrani).</p>
<p>Fortalesa del sector serveis, alta influència en el PIB i generació d'ocupació.</p>	<p>Espai disponible als parcs empresarials per a atreure entre 20 i 30 empreses, i de 4.000 a 5.000 empleats.²⁹</p>
<p>Municipi amb el PIB per càpita més alt de Catalunya, i el tercer a nivell estatal amb major renda neta per càpita.</p>	<p>Aposta pública catalana i futura llei per a reforçar l'Economia Social i Solidària</p>
<p>Elevada taxa de de població activa (73,1%) i baixa taxa de desocupació en relació a la província de Barcelona i Catalunya.</p>	<p>Creixement d'entitats d'Economia Social i Solidària.</p>
<p>Reconeixement empresarial de Sant Cugat com a ciutat <i>business friendly</i>.</p>	<p>El CAR –Centre d'Alt Rendiment- com a espai per a la promoció de nous cicles formatius esportius.</p>
<p>Alta ocupació en el mercat d'oficines (un 91,8% del total de 470.000 m²) que ha provocat, al seu torn, un increment de les rendes mitjanes.²⁸</p>	<p>Instruments per a la gestió del patrimoni: Pla Especial de Protecció del Patrimoni Arquitectònic i Catàleg de Patrimoni.</p>
<p>Identificació de la marca ciutat de Sant Cugat del Vallès com a població d'alta qualitat urbana i residencial.</p>	<p>Projecte “Alimentem Collserola!” per a promoure la transició Agroecològica de Collserola.</p>
<p>Patrimoni arquitectònic i natural amb capacitat d'atracció turística.</p>	
<p>El camí de Sant Jaume (Camí de Santiago) passa pel municipi.</p>	
<p>Augment d'un 15% del total d'empreses: va passar de 2.660 en 2011 a 3.066 en 2021</p>	
<p>Planificació sectorial per a l'Emprenedoria i l'Ocupació, així com per a la millora del Turisme i el foment de l'Economia social i solidària.</p>	
<p>Important presència d'universitats i centres de recerca que converteixen Sant Cugat en un rellevant centre metropolità dins de l'àmbit del coneixement.</p>	

²⁸ Dades extretes de l'*Estudi Mercado de oficinas (Savills)*.

²⁹ Ibid.

PROJECTES

MODEL ECONÒMIC

PROJECTES ESTRATÈGICS

- Implementar el Pla Director de Comerç 2021-2023.
- Aprovar i executar el Pla d'Economia Social i Solidària.
- Pla Estratègic d'Àrees Industrials i Empresariales.

PROJECTES COMPLEMENTARIS

- Valorar la implementació d'un APEU (Àrea de Promoció Econòmica Urbana).
- Potenciar la marca Sant Cugat del Vallès a través d'una col·laboració públic-privada, i diferenciar Sant Cugat com a pol d'atracció per a empreses en el curt-mitjà termini.
- Promoure el consum responsable i l'economia circular.
- Promoure i donar suport al comerç de proximitat, i reforçar el teixit associatiu del comerç local.
- Potenciar les centralitats de barri a partir dels mercats municipals i la plena ocupació dels mateixos.
- Treballar per la Responsabilitat Social de les empreses i el mecenatge local.
- Implantar un projecte de comerç just.
- Donar continuïtat a:
 - el mercat d'artesans de Sant Cugat juntament amb l'Associació d'artesans
 - el mercat d'antiguitats i decoració vintage
 - la trobada cultural i artesanal de la Floresta
 - el mercat de brocanters setmanal
 - la fira d'economia social (XESS)

OCUPACIÓ I ACTIVITAT EMPRESARIAL

PROJECTES ESTRATÈGICS

- Impulsar la transformació i millora dels Parcs Empresarials i treballar per un Pacte per a la reindustrialització de la comarca.
- Millorar l'orientació laboral per a ajustar-se a les necessitats del mercat laboral actual: més reciclatge formatiu de qualitat i adequat als perfils actuals així com més plans d'ocupació perquè les empreses puguin contractar.
- Programes d'ocupació per a col·lectius més vulnerables.

PROJECTES COMPLEMENTARIS

- Donar suport a agents locals i iniciatives de producció musical de qualitat, i promoure la música clàssica com a motor de creativitat i promoció econòmica
- Impulsar l'emprenedoria i l'activitat productiva de qualitat i la innovació empresarial en el Municipi
- Realitzar un mapa i diagnòstic sobre la precarietat laboral
- Impulsar el creixement empresarial i ser un pol d'atracció per a noves empreses.
- Facilitar i prestigiar l'experiència en l'FP i la seva connexió amb el món laboral.

PRODUCCIÓ I ALIMENTACIÓ

PROJECTES ESTRATÈGICS

- Projecte de custòdia del territori per a l'ús agrícola.
- Hub agroecològic en Can Monmany.
- Adherir-se a la Carta Alimentària de la Regió Metropolitana de Barcelona per a aconseguir una major sobirania alimentària.

PROJECTES COMPLEMENTARIS

- Donar continuïtat a la línia de subvencions mediambientals.
- Projecte de banc de terres, amb mapa de terres disponibles per a intercanvi entre propietaris i persones interessades en el seu cultiu.
- Impulsar una marca de garantia per a productes de Collserola, actes de promoció per a posar-lo en valor.
- Impulsar la presència del producte local i ecològic en el comerç local i els mercats, fer-ne partícip al sector comercial i de restauració.
- Educar en centres escolars sobre la importància de l'alimentació saludable i evitar el desaprofitement d'aliments, i promoure la recuperació de la cultura tradicional agroecològica en població infantil i

- adolescent.
- Fomentar l'horticultura ecològica urbana mitjançant horts urbans en jardins, comunitats de veïns/as i terrasses.
- Afavorir la producció extensiva orientada als principis de sobirania alimentària i a la perspectiva agroecològica.
- Vincular les ajudes socials a l'alimentació saludable (tallers de cuina, d'economia domèstica, etc.).

TURISME, PATRIMONI

PROJECTES COMPLEMENTARIS

- Promoció del patrimoni arquitectònic cultural com a motor de desenvolupament econòmic.
- Potenciar el Turisme Esportiu.
- Realitzar una gestió proactiva del turisme de negocis.
- Potenciar els comerços emblemàtics de la ciutat
- Restauració del conjunt del Monestir de Sant Cugat.
- Promoure rutes turístiques alternatives.



2.8. HABITATGE

Garantir l'accés a l'habitatge:

- Fomentar l'existència d'un parc d'habitatge adequat a preu assequible.
- Garantir l'accés a l'habitatge, especialment dels col·lectius més vulnerables.

Dades descriptives AUE	Espanya*	Sant Cugat	Quartil
D01 Variació de la població 2010 – 2020 (%).	3,14	13,74	4C
D06 Densitat Urbana. Numero d'habitants per hectàrea de superfície de sòl urbà (hab/ha).	68,42	43,64	1C
D08 Densitat d'habitatge per superfície de sòl urbà (Viv/ha).	31,38	15,66	1C
DST01 Densitat d'habitatges previstos en les àrees de desenvolupament (Viv/ha).	35,17	48,74	4C
D29 Nombre d'habitatges per cada 1.000 habitants.	479,04	358,79	1C

Dades descriptives AUE	Espanya*	Sant Cugat	Quartil
D32 Variació del número de llars 2001-2011 (%).	35,91	49,66	3C
D33 Creixement del parc d'habitatge 2001-2011 (%).	22,10	16,09	2C
D34 Percentatge d'habitatge secundari (%).	7,83	4,29	2C
D35 Percentatge d'habitatge buit (%).	12,23	6,79	1C
DST06 Percentatge d'habitatges previstos en àrees de desenvolupament respecte al parc d'habitatge existent (%).	20,37	2,14	1C
DST07 Nombre d'habitatges previstos en les àrees de desenvolupament per cada 1.000 habitants.	95,65	7,66	1C

2.8.1 Accés a l'habitatge

El parc d'habitatges a Sant Cugat és de 33.336 habitatges³⁰. D'aquestes, prop d'un 89% són habitatges principals, un 4,3% habitatges secundaris i entorn del 6,8% d'habitatges no principals buits, segons dades de la AMB, encara que el Pla de Mobilitat Urbana (2013) estimava que els habitatges vacants podien representar més del 20% del total d'habitatges. Quant a la tinença, predomina el règim en propietat enfront del del lloguer, que encara que cada vegada és major tan sols en representa el 35%.

Les tipologies d'habitatge a Sant Cugat són diverses encara que estan altament concentrades per tipus en els diferents barris. En els barris forestals, on predomina l'habitatge unifamiliar, s'han detectat alguns problemes en relació amb alguns casos de divisió horitzontal no contemplats legalment, així com problemes de disciplina urbanística.

Cal destacar a l'hora de caracteritzar el parc immobiliari que solament el 25% dels edificis estan destinats a habitatge col·lectiu, la qual cosa evidencia un teixit residencial poc dens compost d'habitatges unifamiliars de grans dimensions, on més de la meitat (66,1%) tenen superfícies de 105 m² o més.³¹

L'encariment del preu de l'habitatge en els últims anys ha suposat l'expulsió de població a zones amb preus més assequibles en municipis pròxims: Rubí i Cerdanyola principalment. Sant Cugat és el municipi amb el preu del lloguer més alt (1.134 €/mes)³² en l'Àrea Metropolitana de Barcelona. El lloguer d'habitatge ronda els 225€/m² a l'any de mitjana, enfront dels 101€/m² de

³⁰ Dades extretes de *Dades bàsiques dels municipis metropolitans, 2022* (AMB).

³¹ Dades extretes del *Pla d'Habitatge Assequible 2030*.

³² Ibid.

l'entorn³³. I la compra també presenta preus comparativament alts, entorn dels 3.762,7€/m² (obra nova) i 3.628,6€/m² (segona mà) enfront dels 3.321,8€/m² (obra nova) i 3.290,6€/m² (segona mà) del AMB³⁴, la qual cosa dificulta l'adquisició d'habitatge per part de l'Ajuntament per a l'oferta de solucions residencials assequibles. Això s'uneix al fet que la disponibilitat de sòl vacant és gairebé inexistent a causa del fort creixement urbà dels últims 30 anys, basat en l'ús extensiu del sòl.

Sant Cugat compta amb un parc de 1.198 habitatges construïts per PROMUSA destinats a la venda, dels quals 61,44% són habitatge protegit (HPO) en règim general, un 9,68% en règim especial i un 4,59% en règim concertat. De les 532 destinades a lloguer, un 34,78% són de lloguer general, un 11,65% per a gent gran, un 37,22% per a gent jove i un 16,35% per a col·lectius vulnerables.

En relació amb les polítiques d'habitatge públic, una de les problemàtiques més significatives és la pèrdua d'habitatges de promoció pública en favor de la propietat privada pel fet que la legislació contempla l'opció a compra, fet que ha reduït la capacitat de l'Administració per a garantir l'accés a l'habitatge de la població més vulnerable. Del conjunt d'habitatges del municipi destinats a polítiques socials avui (1.986), es calcula que 791 passaran al mercat lliure en els pròxims anys, reduint-se a un total de 1.195 habitatges, el que representa un 3,6% del total del parc d'habitatges.³⁵

Segons dades de 2019 de l'AMB i l'Institut d'Estudis Regionals i Metropolitans de Barcelona (IERMB), Sant Cugat és el tercer municipi de l'àrea metropolitana amb major nombre de sol·licitants d'habitatges protegits (VPO) per cada 1.000 habitants, amb 34,9 sol·licituds, per darrere de Sant Joan Despí (55) i Cornellà de Llobregat (42,6).

El Pla Territorial Sectorial de l'Habitatge (PTSH) estableix un objectiu de solidaritat urbana (OSU) per a destinar un 15% dels habitatges a polítiques socials en els pròxims 15 anys³⁶. El Pla d'Habitatge de Sant Cugat preveu aconseguir més de 3.000 habitatges de lloguer assequible o en cessió d'ús que, al costat dels 765 habitatges en lloguer actualment, arribin al 10% del total d'habitatges de la ciutat³⁷.

A nivell local, des de la pròpia PROMUSA i els Serveis Socials, s'impulsen programes i iniciatives que afavoreixen l'accés a l'habitatge. A més, es treballa en diferents línies: l'augment del parc d'habitatge públic mitjançant l'adquisició i promoció d'habitatge, el foment de noves solucions residencials (models cooperatius i masoveria urbana) i la promoció de la rehabilitació del parc d'habitatges, amb un sistema d'ajudes enfocades especialment a col·lectius amb pocs recursos.

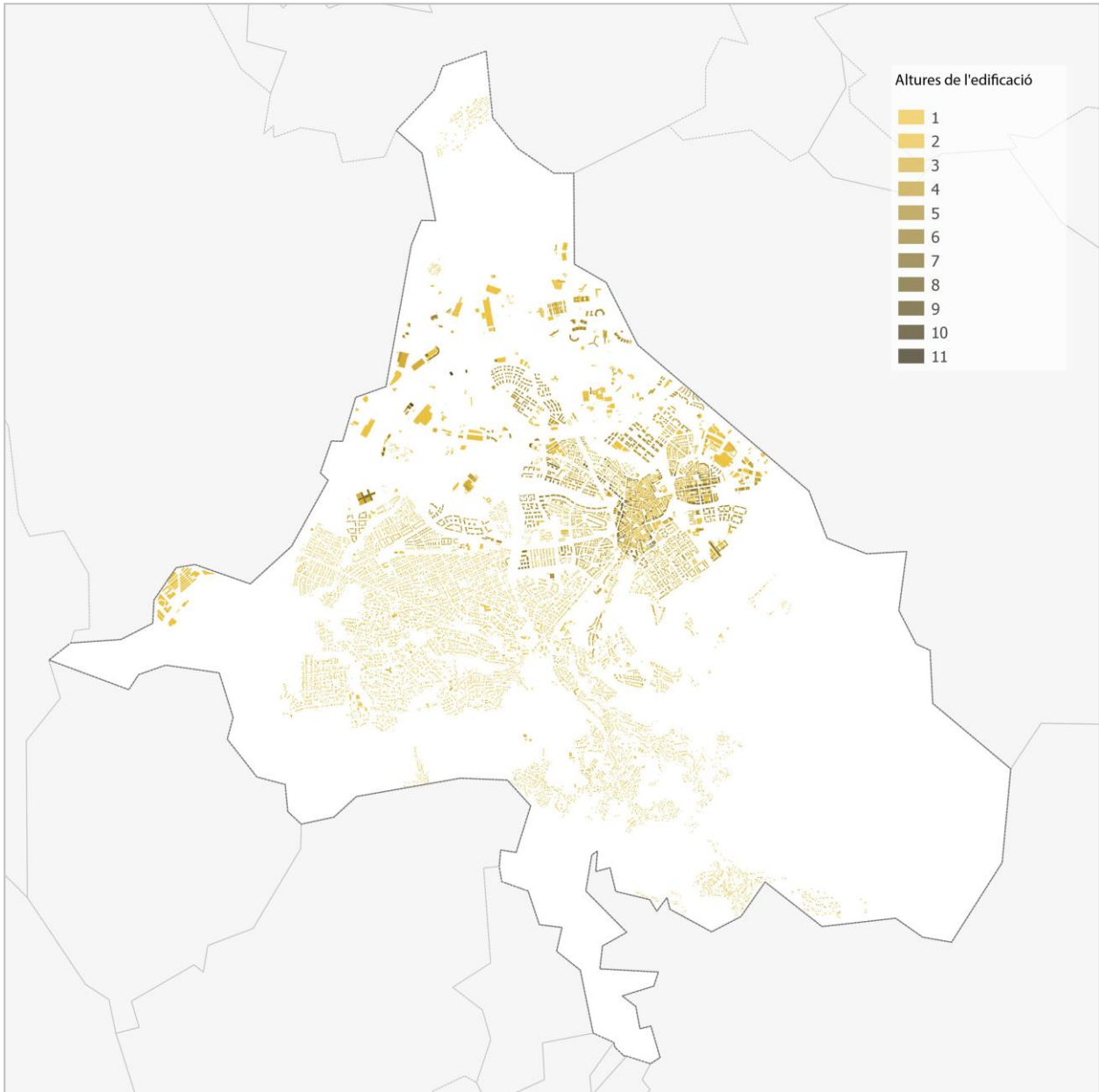
³³ Dades extretes del portal RealAdvisor, junio 2022 (<https://realadvisor.es/es/precios-viviendas>).

³⁴ Dades extretes de *La metròpoli en 100 indicadors. L'AMB en xifres 2019* (AMB).

³⁵ Dades extretes de *Document estratègic Ca n'Ametller*.

³⁶ *Ibid.*

³⁷ Dades extretes del *Pla d'Habitatge Assequible 2030*.



Font: elaboració pròpia

DEBILITATS	AMENACES
<p>Baixa qualitat del parc d'habitatge més antic i no renovat.</p> <p>Concentració d'edificacions més antigues i en mal estat en el barri antic, Sant Francesc i Monestir.</p> <p>La degradació del parc d'habitatges en el centre ha afavorit la substitució de l'ús residencial per altres usos de tipus econòmic, o fins i tot d'estacionament.</p> <p>S'ha detectat un increment de lloguers d'habitacions, relloguers, etc., a conseqüència de la crisi econòmica.</p> <p>Situacions de famílies que tornen amb els progenitors per no poder mantenir el seu habitatge (problemes de convivència, desestabilització del cicle vital de les persones i pèrdua del poder adquisitiu dels progenitors).</p> <p>S'ha detectat barraquisme en algun punt de la ciutat (persones vivint en horts, garatges, barraques), i un augment de persones sense llar, així com dels casos de desnonament.</p> <p>Preu del mercat de l'habitatge que es percep elevat, generant una demanda ciutadana d'habitatge social.</p> <p>Existeixen dificultats per a fer front al pagament de subministraments que tenen un elevat cost en relació als ingressos de les famílies.</p> <p>L'esforç econòmic per a la compra d'habitatge és del 36% dels ingressos de la llar, i un 43% en el cas d'habitatge en lloguer³⁸.</p> <p>Es percep alt endeutament hipotecari com un problema de les famílies.</p> <p>Falta de coneixement per part de la ciutadania dels serveis i prestacions municipals en relació a l'habitatge.</p> <p>Predomina el règim d'habitatge en propietat front el lloguer, que representa un 35% de les llars.³⁹</p>	<p>L'àrea metropolitana de Barcelona exerceix una forta atracció com a lloc de residència que genera una significativa pressió immobiliària.</p> <p>Substitució de l'habitatge principal per altres tipus d'ús, com a allotjament turístic o activitat terciària.</p> <p>Processos de gentrificació en algunes zones que altera el funcionament propi dels barris històricament residencials.</p> <p>Malgrat les millores en els indicadors macroeconòmics, existeixen encara situacions d'emergència d'habitatge en l'àrea metropolitana de Barcelona.</p> <p>Dèficit d'habitatge públic en l'àrea metropolitana (actualment només representa el 1,5% del total del parc).</p>

³⁸ Dades extretes del *Pla d'Habitatge asequible 2030*.

³⁹ *Ibid.*

FORTALESES	OPORTUNITATS
<p>Parc d'habitatges relativament nou, amb uns requisits tècnics d'edificació més actualitzats.</p> <p>És una ciutat residencial de primer habitatge (els habitatges secundaris representen un 4,3%).</p> <p>L'oferta d'habitatge públic en relació a la població és gran en comparació amb altres municipis de l'entorn (compten amb 90 pisos socials).</p> <p>Sant Cugat compta amb un Sindicat d'Inquilins/as.</p> <p>Ajudes complementàries a les ajudes al lloguer.</p> <p>Planificació sectorial i projectes en marxa per a la millora del parc d'habitatges i l'accés a l'habitatge.</p> <p>Un 88,6% de la població viu en habitatges amb algun espai exterior com a pati, balcó o jardí.</p>	<p>Programes i polítiques autonòmiques, nacionals i europees de foment de la rehabilitació, regeneració i renovació urbana.</p> <p>Reorientació del sector de la construcció cap a la rehabilitació.</p> <p>Experiències en nous models residencials (<i>cohousing</i>, etc.).</p>

PROJECTES

GENERAL

PROJECTES ESTRATÈGICS

- Reformular l'empresa municipal de Promoció de l'Habitatge Públic (PROMUSA).
- Impulsar la Borsa d'habitatge assequible gestionat per PROMUSA.
- Crear una nova Oficina Local de l'Habitatge per a centralitzar els serveis relacionats amb l'habitatge.

PROJECTES COMPLEMENTARIS

- Implicar la ciutadania, especialment al sector immobiliari de la ciutat, en l'emergència residencial.
- Transformar i reforçar els instruments de gestió municipal en l'àmbit de l'habitatge.
- Impulsar la rehabilitació energètica.
- Assessorament al lloguer (contractació, pròrroga, deutes, etc.).

VULNERABILITAT

PROJECTES ESTRATÈGICS

- Pla d'actuació sobre l'infrahabitatge (registre i identificació, etc.).
- Oferir ajudes per a complementar el pagament del lloguer de l'Agència Catalana de l'Habitatge.
- Reduir la fiscalitat de l'habitatge a col·lectius vulnerables.

PROJECTES COMPLEMENTARIS

- Crear un punt de mediació local.
- Projecte "Housing First".
- Programa de llars compartides (dones majors de 55, homes sols, etc.).
- Projecte d'allotjament temporal.



2.9. TRANSICIÓ DIGITAL

Liderar i fomentar la innovació digital:

- Afavorir la societat del coneixement i avançar cap al desenvolupament de les ciutats intel·ligent (Smart Cities).
- Fomentar l'administració electrònica i reduir la bretxa digital.

Datos descriptivos AUE	Espanya*	Sant Cugat	Quartil	Datos descriptivos AUE	Espanya*	Sant Cugat	Quartil
D22A Índex d'envelliment de la població (%).	16,03	13,40	1C	D27B Establiments en sector indústria (%).	4,29	2,69	1C
D22B Índex de senectut de la població (%).	9,36	9,77	3C	D27C Establiments en sector construcció (%).	7,34	4,30	1C
D27A Establiments en sector agricultura (%).	1,12	0,16	1C	D27D Establiments en sector serveis (%).	84,83	92,85	4C

2.9.1 Model Smart City

Des del Pla Estratègic "Sant Cugat Smart City 2011-2020" s'han dut a terme moltes de les actuacions enfocades a la digitalització de les eines municipals i la implementació de solucions tecnològiques en l'ús i la gestió dels serveis públics. No obstant això, s'ha generat una problemàtica amb el rol de la ciutat en relació amb alguns projectes europeus vinculats a la marca "Smart" que qüestiona l'ús de les tecnologies com una finalitat en sí mateixa, com la falta de vinculació entre tecnologia i sostenibilitat, per la qual cosa es busca desenvolupar els projectes en el marc d'aquests fons des de les necessitats del context local.

A nivell d'infraestructura municipal, Sant Cugat disposa d'uns 15km de xarxa de fibra òptica pròpia, que serveix per a la connexió de tots els equipaments, amb la previsió d'ampliar amb 30km més de línia mitjançant els Fons Next Generation, que se sumen a altres millores sobre les infraestructures que es duren a terme com la renovació del Centre de Processament de Dades (CPD), l'adequació del CPD secundari o la incorporació d'un centre d'Operacions de Seguretat (SOC).

2.9.2 Administració electrònica

L'Ajuntament de Sant Cugat compta amb una àrea específica de Tecnologia i Desenvolupament Digital, des d'on es porta temps treballant en la digitalització de l'Administració i la millora de les infraestructures de comunicació. De fet, una de les prioritats és facilitar el treball de la pròpia Administració en un entorn virtual a partir del suport Citrix, que va facilitar el teletreball del personal de l'Ajuntament durant el període de pandèmia, encara que aquest aspecte continua suposant un repte pel sobrecost que comporta la configuració dels nous llocs de treball remot, així com el manteniment i la seguretat.

Aquesta àrea respon a tres tipus de clients: client intern (Administració), ciutadania i empresa i operadors de serveis, als que facilita el desplegament de les seves xarxes de comunicació. En aquest sentit, amb l'arribada del 5G, la major velocitat implica major nombre d'antenes. Tanmateix, els contractes amb comunitats de veïns s'estan acabant i no hi ha renovació, qüestió que està derivant en un problema.

Entre les prioritats de l'Àrea, està proporcionar uns serveis en l'entorn digital de manera transparent i accessible per a la ciutadania. Les successives auditories determinen un correcte compliment amb les exigències de les Lleis de ciberseguretat i accessibilitat, si bé, existeixen punts de millora en relació amb:

- El govern de la Dada: la necessitat de regular les fonts, l'estructura i la gestió de les dades, així com d'establir un organigrama que lideri i gestioni aquestes estructures i recuperi la seva propietat intel·lectual.
- Eines internes obsoletes: necessitat d'actualitzar-les per a facilitar la seva integració en la gestió municipal, amb la plataforma per a la Gestió de Manteniment Assistit per Ordinador (GMAO), així com la incorporació de noves eines com la tecnologia BIM (sigles en anglès per al programari de Modelatge d'Informació de Construcció).
- L'atenció ciutadana en l'entorn digital i la seva capacitat per a l'ús d'aquests recursos.
- Reordenació dels procediments interns des dels diferents serveis per a donar resposta a les necessitats i fer més accessible l'administració electrònica.

Dins de la proposta d'integració d'eines destaca la necessitat de desenvolupament de l'eina GIS municipal, per a la gestió d'informació, la gestió urbanística (d'expedients i llicències) i el seu ús en les diverses àrees de l'Ajuntament (manteniment de zones verdes, incidències en via pública, polítiques d'habitatge, etc.).

<p>DEBILITATS</p> <p>Plans incipients de Smart City que no han produït un impacte significatiu en la població.</p> <p>Dissociació del concepte “Smart” en alguns projectes d'altres aspectes fonamentals com la sostenibilitat, l'eficiència energètica, etc.</p>	<p>AMENACES</p> <p>Falta d'estímuls legals i d'incentius, a nivell estatal i autonòmic, per a la implantació de serveis TIC orientats a la ciutadania i a la Smart City.</p> <p>Bretxa digital, en relació amb la població envellida o amb menys recursos.</p> <p>Necessitat de constituir-se com a operador per a l'oferta d'una xarxa wifi pública.</p>
<p>FORTALESES</p> <p>Compromís municipal amb la innovació, la qualitat urbana i les TIC.</p> <p>Ciutat pionera i líder en la implantació de les TIC en la gestió dels serveis públics al servei de la ciutadania.</p> <p>Elevat nivell socioeconòmic i formatiu de la població.</p> <p>Polo de desenvolupament econòmic especialitzat en empreses d'alta tecnologia i d'economia del coneixement.</p> <p>Obstinació de l'Ajuntament en la consecució de la Smart City com a objectiu per a la qualitat de vida en el municipi.</p> <p>Planificació sectorial i projectes per a la incorporació de les tecnologies digitals als serveis i equipaments municipals.</p> <p>Es prioritza l'ús del programari lliure des de l'Ajuntament.</p> <p>Estat avançat de desenvolupament de l'eina GIS municipal.</p>	<p>OPORTUNITATS</p> <p>Incentius, a escala europea, per a la implantació de les TIC en la gestió local.</p> <p>Desenvolupament de les TIC com a fórmula d'integració urbana i lluita contra la desigualtat.</p> <p>Recent incorporació del teletreball.</p> <p>Noves tecnologies (5G, IoT, etc.).</p> <p>Projecte WIFI4EU.</p> <p>Col·laboració amb Universitats i empreses tecnològiques locals.</p>

PROJECTES

GENERAL

PROJECTES ESTRATÈGICS

- Posar en marxa els mecanismes necessaris per tal d'acondiconar el teletreball en l'organització de l'Ajuntament i les eines tecnològiques per a la millora de la connectivitat i coordinació dels diferents serveis.
- Millora de l'Administració electrònica i la seva accessibilitat a la ciutadania.
- Desenvolupar l'eina GIS municipal i la seva integració per al seu ús des de les diferents àrees municipals.

PROJECTES COMPLEMENTARIS

- Establir un Pla de millora dels terminis d'atorgament de llicències d'obres i activitats.
- Millorar els canals de comunicació amb la ciutadania.
- Desplegament de xarxes de comunicació.
- Punt d'acompanyament digital.
- Infraestructura global per a la gestió de les dades, i el IoT (xarxa per a la connexió dels dispositius IoT).



2.10.

INSTRUMENTS,

GOVERNANÇA

I QUALITAT

Millorar els instruments d'intervenció i la governança:

- **Aconseguir un marc normatiu i de planejament actualitzat, flexible i simplificat que millori, també, la gestió.**
- **Assegurar la participació ciutadana, la transparència i afavorir la governança multinivell.**
- **Impulsar la capacitat local i millorar el finançament.**
- **Dissenyar i posar en marxa campanyes de formació i sensibilització en matèria urbana, així com d'intercanvi i difusió de la informació.**

Dades descriptives AUE	Espanya*	Sant Cugat	Quartil	Dades descriptives AUE	Espanya*	Sant Cugat	Quartil
D04 Superfície municipal de sòl no urbanitzable (%).	76,57	53,52	1C	D37 Figura de planejament urbanístic vigent en el municipi.		PG	
DST02 Percentatge d'àrees de sòl de desenvolupament respecte al total del sòl urbà (%).	34,53	5,68	1C	D38 Data de la figura de planejament urbanístic vigent en el municipi.	2001	1976	1C
DST03 Sòl urbanitzable delimitat respecte al total del sòl urbà (%).	27,30	5,24	1C	D39 Agenda urbana, planejament estratègic i smart cities.	-	-	-

2.10.1 Participació ciutadana

Sant Cugat compta amb una ciutadania molt activa i implicada i un teixit associatiu ampli i divers, amb forta implicació en les activitats i serveis que ofereix el municipi i que assumeix un rol de corresponsabilitat i proximitat a la gestió comunitària o autogestió en alguns casos. De fet, des de l'Ajuntament s'ha adoptat un nou enfocament en la relació amb les associacions i entitats locals de tal forma que el model de subvenció no es fonamenti en una adjudicació tradicional, si no en un model de col·laboració i coproducció d'una oferta d'activitats basades en les necessitats de cadascuna i de la ciutadania. Ara se subvenciona mitjançant un sistema de concurrència que porta a la responsabilització sobre les accions que esrealitzen.

És necessari destacar, en aquest sentit, la importància del teixit associatiu tant cultural com esportiu, sent les entitats esportives més actives a la ciutat, a conseqüència de l'elevada practica d'esport individual i col·lectiu en el municipi. Per part seva, l'èxit del sector artístic cultural es deu al fet que s'ha desenvolupat a través de l'externalització de la xarxa d'aquests espais, la qual cosa denota una tendència cap a un altre model.

A part, s'han creat de la mà de l'Ajuntament tres entitats de l'àmbit cultural per al diàleg amb la població local i per fer ciutat a través de les necessitats dels diferents col·lectius. Aquesta mateixa forma de diàleg serveix per a articular la construcció de les expressions culturals tradicionals (fins ara molt poc rellevants en la tradició cultural i, per tant, de nova construcció), fomentant així una nova tradició.

Pel que fa a l'organització dels agents socials en relació a la participació amb l'Ajuntament, existeixen sis consells de barri, el Consell de Ciutat, el de Joventut i Infància i els Consells Sectorials (cultura, ciutadania, mobilitat, seguretat i esports), a més de diferents Taules, com la Mesa d'Emergència Climàtica.

2.10.2 Organització i gestió municipal

Existeix una voluntat de canvi cap a un model més adaptat a les necessitats actuals del municipi i dels serveis que es presten. A nivell intern del personal municipal, es percep una falta d'adequació dels recursos humans de l'Ajuntament a les necessitats municipals, conseqüència del fort procés de creixement que ha experimentat l'organització municipal en les darreres dècades i l'elevat nivell d'inversió pública que es desenvolupa, fets que han suposat un augment de la càrrega de treball que no ha anat acompanyat d'un increment o ajust de la plantilla municipal.

Si atenem les dades publicades en relació amb la plantilla orgànica de personal municipal, podem veure que l'Ajuntament de Sant Cugat compta amb 714 persones (entre personal eventual, laboral i funcionari)⁴⁰. Si comparem les dades amb altres municipis de similar naturalesa, com podria ser el cas de Las Rozas de Madrid (94.862 habitants), comprovem que aquesta relació de personal és inferior, ja que segons les dades de personal publicats a data de 2020, Las Rozas de Madrid comptaria amb 778 persones (entre personal eventual, laboral i funcionari). Igual succeeix si comparem la relació de personal amb la plantilla municipal de Cornellà de Llobregat (89.300 habitants), que segons les seves dades de 2022, compta amb un total de 817 persones (entre personal eventual, laboral i funcionari).

En relació a l'organització interna, s'ha posat en marxa el procés "Inspira Sant Cugat", amb l'objectiu aconseguir un canvi cultural i organitzatiu a través de quatre eixos:

- Adaptar l'organització a l'entorn digital.
- Acostar l'Ajuntament a les persones que fan ús dels seus serveis.
- Desenvolupar un model d'organització atent i capaç de donar resposta a nous reptes.
- Posar el focus en el desenvolupament i el creixement professional.

Una altra de les dificultats que s'identifiquen és la gestió i coordinació dels criteris en relació amb projectes subvencionables per altres organismes, especialment obres públiques, cosa que afecta considerablement a l'Ajuntament, quan una gran part del finançament prové de l'AMB, la DIBA i la Generalitat. Aquesta dificultat en la gestió i execució de la despesa en molts casos, està dissuadint la participació en noves convocatòries de caràcter europeu.

En relació amb la gestió municipal cal destacar la utilitat de la participació de l'Ajuntament en els Cercles de Comparació Intermunicipal, una eina impulsada per la DIBA orientada a millorar la gestió de les entitats locals a través d'una comparativa d'indicadors de les diferents administracions i un intercanvi d'experiències, que es produeixen de manera anual.

Com a referència de despesa, Sant Cugat va aprovar per a l'exercici 2022 un pressupost de 173.203.993,10€, comptant amb un total d'ingressos de 174.376.826,73€⁴¹, sent Via pública, Polítiques socials, Cultura i Educació als quals es destinen una major part de la despesa, i Esport i Medi ambient i salut, els que menys.

Pel que fa a la comunicació, l'Ajuntament manté actius diversos canals, des dels més tradicionals, com a revistes (Som Sant Cugat), mitjans de comunicació (Cugat Mèdia) i cartelleria, fins a noves eines digitals, com el portal de transparència, canal de Youtube i altres xarxes socials (Facebook, Instagram, Twitter).

⁴⁰ Dades extretes de la web municipal (<https://santcugat.cat/files/651-17297-fitxer/20210301-plantilla.rtf>).

⁴¹ Dades extretes del *Pressupost 2022*.

Finalment, a nivell de transparència, Sant Cugat compleix amb els estàndards internacionals i ha rebut el reconeixement de l'Organització de Transparència Internacional d'Espanya durant 4 anys consecutius per l'elevat índex de transparència aconseguit, encara que és necessària la millora de la navegació, buscant aconseguir l'objectiu dels "3 clics" en el portal de transparència de l'Ajuntament.

<p>DEBILITATS</p> <p>Incertesa sobre la capacitat en determinades competències.</p> <p>Dificultat de coordinació dels múltiples instruments de planificació sectorial.</p> <p>Manca d'un quadre de comandament integral que aglutini tots els plans estratègics i els indicadors de gestió en una única eina.</p> <p>Riscos de baixa intensitat en el desenvolupament operatiu i de caràcter tècnic.</p> <p>Desajustament de la plantilla de personal municipal: percepció de falta d'adequació dels recursos humans a les necessitats de l'Ajuntament.</p>	<p>AMENACES</p> <p>Marc competencial inestable pels canvis legals recents.</p> <p>Planificació urbanística dependent del Pla General Metropolità.</p> <p>Estricta compliment del calendari d'execució de les operacions.</p> <p>Incidències tècniques no planificades en l'execució de les operacions.</p> <p>Dificultats per a la gestió i coordinació de fons malgrat l'alta disponibilitat a través de diferents organismes, amb normatives i terminis difícilment assumibles amb els recursos disponibles.</p>
<p>FORTALESES</p> <p>Municipi de grandària mitjana amb àmplies atribucions competencials i capacitat pressupostària per a gestionar-les plenament.</p> <p>Serveis municipals habituats al treball amb les eines de la planificació estratègica de polítiques públiques i la seva avaluació amb indicadors de gestió.</p> <p>Àmplia disposició de plans sectorials.</p> <p>Existència d'eines de monitoratge i avaluació de la ciutat.</p> <p>Teixit associatiu i d'entitats sectorials molt actiu i nombros, especialment en els àmbits esportiu i cultural.</p> <p>Experiència en models de gestió comunitària i cooperació amb el teixit associatiu.</p> <p>Experiència tècnica dels serveis municipals per a resoldre riscos existents en el desenvolupament de projectes.</p> <p>Elevat índex de transparència, reconegut durant 4 anys consecutius.</p> <p>En 2015, un 48% de la plantilla de l'Ajuntament eren dones.</p> <p>Oficina de supervisió de projectes municipals.</p> <p>Sòlida estructura organitzativa d'entitats municipals i de la societat civil, claus per a la participació.</p> <p>Pressupost participatiu sobre el 10% de la inversió pública municipal.</p> <p>Canals de comunicació i participació, digitals i físics.</p>	<p>OPORTUNITATS</p> <p>Canvi de la conjuntura econòmica que estableix el marc competencial local, una vegada finalitzat el període de crisi i la superació de les dificultats econòmiques de l'administració local.</p> <p>Capacitat per a l'obtenció de finançament comunitari gràcies a la innovació de les polítiques que realitza l'Ajuntament.</p> <p>Gestió de projectes comunitaris que permet una certa flexibilitat per a fer front als riscos i imprevistos.</p> <p>Creació de nous mecanismes de governança horitzontal amb capacitat per a incidir sobre la transversalitat de les polítiques locals.</p> <p>Presència d'agents promotors d'innovació en el territori (ETSAV, EU Gimbernà, etc.)</p> <p>Ciutadania qualificada, alt nivell en les aportacions dels processos de participació.</p>

PROJECTES

GENERAL

PROJECTES ESTRATÈGICS

- Reforç de l'equip humà de l'Ajuntament.
- Incorporar la dinàmica de treball transversal i participativament amb projectes.
- Potenciar la figura del Consell de Ciutat, amb un paper més reflexiu.
- Impulsar mesures d'optimització de la despesa i millorar la gestió del finançament extern.

PROJECTES COMPLEMENTARIS

- Definir un pla de comunicació transversal i promoure la transparència a través d'indicadors.
- A nivell de gestió pública, passar de la cultura de la despesa (cada àmbit gestiona el seu pressupost), a la cultura del cost (gestió integral del servei).
- Reforçar les polítiques de cooperació descentralitzada al desenvolupament.
- Definir i aplicar criteris de cooperació ètica i comerç just per part de l'Ajuntament.
- Millorar les polítiques de transparència i bon govern.
 - Millora de la navegació del Portal de Transparència (objectiu dels "3 clics").
 - Presentar-se a l'Índex de Transparència d'Ajuntaments.
- Avançar en la municipalització de serveis, com l'aigua, i crear una nova empresa pública de serveis per a gestionar les municipalitzacions.
- Implicació de la ciutadania en la presa de decisions i la gestió d'equipaments (espais d'autogestió i gestió compartida) i serveis municipals per a afavorir el desenvolupament del teixit comunitari.
- Potenciar el paper dels Consells de Barris.
- Impulsar un nou procés d'acció comunitària en els barris amb l'objectiu d'augmentar la participació activa i propositiva des dels propis barris, com ja es fa en barris com La Floresta.
- Servei d'acció comunitària (que articuli l'acció a través dels pressupostos participatius).
- Obertura de nous canals digitals.
- Pla d'Integritat de l'Ajuntament a llarg termini que inclogui el codi ètic dels perfils tècnics.
- Sistematitzar els processos interns, protocolaritzar i generar guies.
- Crear protocols de bones pràctiques en els processos de contractació.

3.

DADES

DESCRIPTIVES

A continuació es mostra el conjunt de les Dades Descriptives obtingudes per al municipi de Sant Cugat i en relació amb els valors mitjans del primer quartil i del tercer per a municipis d'entre 50.000 i 100.000 habitants.

DADES DESCRIPTIVES AUE	Font	Sant Cugat del Vallès	V1C	Vmitjà	V3C	QUARTIL SANT CUGAT	
D01	Variació de la població 2010 – 2020 (%).	INE	13,74	-1,59	3,14	8,35	4C
D02a	Superfície de cobertura artificial per municipi (%).	CORINE	42,85	8,80	21,15	41,68	4C
D02b	Superfície de cultius per municipi (%).	SIOSE, Atlas	3,48	9,24	23,75	42,67	1C
D02c	Superfície de zona forestal i deveses per municipi (%).	SIOSE, Atlas	53,71	20,96	33,44	51,68	4C
D03a	Superfície municipal destinada a explotacions agràries i forestals (%).	SIOSE, Atlas	0,05	0,08	0,21	0,39	1C
D03b	Superfície destinada a explotacions agràries i forestals respecte al sòl urbà i urbanitzable delimitat de la ciutat (%).	SIOSE	0,10	0,38	1,04	3,38	1C
D04	Superfície municipal de sòl no urbanitzable (%).	SIU, Atlas	53,52	58,77	76,57	86,30	1C
D05	Superfície de zones verdes per cada 1.000 habitants.	SIOSE	6,52	1,81	2,45	3,81	4C
D06	Densitat Urbana. Nombre d'habitants per hectàrea de superfície de sòl urbà (hab./ha).	INE, SIU	43,64	47,88	68,42	92,05	1C
D07	Superfície de sòl urbà mixt discontinu sobre sòl urbà mixt total (%).	CORINE, SIU	19,79	10,71	24,47	49,84	2C
D08	Densitat d'habitatge per superfície de sòl urbà (Viv/ha).	INE, SIU	15,66	22,66	31,38	42,86	1C
D09	Compacitat urbana. Superfície construïda total per superfície de sòl (m2t/m2s).	Catastro, SIU	0,46	0,55	0,67	0,84	1C
D10a	Superfície construïda d'ús residencial per superfície de sòl (m2t/m2s).	Catastro, SIU	0,25	0,33	0,41	0,51	1C
D10b	Superfície construïda d'ús residencial respecte al total de superfície construïda (%).	Catastro, SIU	55,39	55,43	60,87	64,91	1C
D11	Complexitat urbana.						
D12a	Zones verdes per habitant (m2/hab).						
D12b	Densitat zones verdes (%).						
D13a	Longitud carrers per als vianants (%).						
D13b	Àrea carrers per als vianants (%).						
DST01	Densitat d'habitatges previstos en les àrees de sòl de desenvolupament (Viv/ha).	INE, SIU	48,74	24,43	35,17	48,38	4C
DST02	Percentatge d'àrees de sòl de desenvolupament respecte al total del sòl urbà (%).	SIU	5,68	15,30	34,53	61,53	1C
DST03	Sòl urbanitzable delimitat respecte al total del sòl urbà (%).	SIU	5,24	10,51	27,30	50,64	1C
DST04	Percentatge d'àrees de sòl en desenvolupament d'ús residencial respecte al total de sòl urbà (%).	SIU	0,69	9,01	21,33	37,18	1C
DST05	Percentatge d'àrees de sòl en desenvolupament d'ús activitats econòmica (industrial o terciari) respecte al total de sòl urbà (%).	SIU	2,30	4,06	9,78	22,13	1C
D14	Percentatge del parc edificatori per municipi amb una antiguitat anterior a l'any 2000 (%).	Atlas	54,36	54,20	64,69	70,16	2C
D15	Consum d'aigua.						
D16a	Qualitat del silenci DIA (%).						
D16b	Qualitat del silenci NIT (%).						
D17a	Superfície d'infraestructures de transport (ha).	SIOSE, SIU	229,68	107,45	190,59	317,21	3C
D17b	Percentatge de superfície d'infraestructures de transport respecte al terme municipal (%).	SIOSE, Atlas	4,76	1,47	2,35	4,31	4C
D18a	Vehicles domiciliats cada 1000 habitants.	DGT	553,60	538,90	565,51	590,37	2C
D18b	Percentatge de Turismes (%).	DGT	68,88	70,57	73,63	76,68	1C
D18c	Percentatge de motocicletes (%).	DGT	18,77	7,70	9,96	14,04	4C
D18d	Antiguitat del Parc de vehicles.						
D19a	Densitat de línies d'autobús.						

D19b	Oferta de línies d'autobús per habitant.						
D19c	Oferta de places d'autobús per habitant.						
D19d	Densitat de xarxes ferroviàries.						
D19e	Oferta de xarxes ferroviàries per habitant.						
D20	Accessibilitat als serveis de transport públic.						
D21	Dotació de vies ciclistes.						
D22a	Índex d'envelliment de la població (%).	Atlas	13,40	13,79	16,03	19,06	1C
D22b	Índex de senectut de la població (%).	Atlas	9,77	8,25	9,36	11,48	3C
D23	Percentatge de població estrangera (%).	Atlas	13,12	6,76	10,79	18,08	3C
D24a	Índex de dependència total (%).	Atlas	48,37	45,95	47,67	51,23	3C
D24b	Índex de dependència infantil (%).	Atlas	28,32	20,71	23,02	25,08	4C
D24c	Índex de dependència de majors (%).	Atlas	21,77	21,34	25,67	31,37	2C
D25	Percentatge de persones amb accés als serveis socials.						
D26a	Treballadors/es en sector agricultura (%).	Atlas	0,09	0,38	1,13	2,17	1C
D26b	Treballadors/es en sector indústria (%).	Atlas	7,50	4,49	7,71	13,10	2C
D26c	Treballadors/es en sector construcció (%).	Atlas	3,26	4,96	6,67	8,94	1C
D26d	Treballadors/es en sector serveis (%).	Atlas	89,15	73,59	80,39	87,36	4C
D27a	Establiments en sector agricultura (%).	Atlas	0,16	0,30	1,12	2,30	1C
D27b	Establiments en sector indústria (%).	Atlas	2,69	3,09	4,29	7,10	1C
D27c	Establiments en sector construcció (%).	Atlas	4,30	5,87	7,34	9,41	1C
D27d	Establiments en sector serveis (%).	Atlas	92,85	79,77	84,83	89,17	4C
D28a	Percentatge persones aturades total (%).	Atlas	5,64	10,21	12,39	17,55	1C
D28b	Percentatge persones aturades entre 25 i 44 anys (%).	Atlas	40,89	40,33	42,19	44,04	2C
D28c	Proporció d'atur femení (%).	Atlas	55,79	55,21	57,27	59,26	2C
D29	Nombre d'habitatges per cada 1.000 habitants.	Atlas	358,79	411,10	479,04	571,54	1C
D31	Habitatge protegit.						
D32	Variació del nombre de llars 2.001-2.011 (%).	Atlas	49,66	25,90	35,91	55,47	3C
D33	Creixement del parc d'habitatge 2001-2011 (%).	Atlas	16,09	16,05	22,10	31,63	2C
D34	Percentatge d'habitatge secundari (%).	Atlas	4,29	3,24	7,83	14,64	2C
D35	Percentatge d'habitatge buit (%).	Atlas	6,79	9,48	12,23	16,06	1C
D36	Accessibilitat a l'habitatge.						
DST06	Percentatge d'habitatges previstos en àrees de desenvolupament respecte al parc d'habitatge existent (%).	SIU, INE	2,14	9,76	20,37	40,53	1C
DST07	Nombre d'habitatges previstos en les àrees de desenvolupament per cada 1.000 habitants.	SIU, INE	7,66	47,07	95,65	199,77	1C
D37	Figura de planejament urbanístic vigent en el municipi.		PG				PG
D38	Data de la figura de planejament urbanístic vigent en el municipi.		1976	1992	2001	2008	1C
D39	Agenda urbana, planejament estratègic i <i>smart cities</i> .						



**Finançat per
la Unió Europea**
NextGenerationEU



GOBIERNO
DE ESPAÑA



**Pla de Recuperació,
Transformació
i Resiliència**



**Diputació
Barcelona**

**Àrea d'Infraestructures
i Espais Naturals**

Gerència de Serveis d'Habitatge, Urbanisme i Activitats

Diputació de Barcelona

c/ Comte d'Urgell, 187, 2a pl.

Edifici del Rellotge

08036 Barcelona

Tel. 934 022 890 · Fax 934 020 653

gs.hua@diba.cat · www.diba.cat/